

# Servisní příručka Dell™ Vostro™ 3400

[Práce s počítačem](#)

[Technické údaje](#)


[Demontáž a montáž součástí](#)

[Nastavení systému](#)


[Diagnostika](#)

---

## Poznámky a upozornění

 **POZNÁMKA:** POZNÁMKA označuje důležité informace, které vám pomohou k tomu, abyste dosáhli lepšího využití počítače.

 **UPOZORNĚNÍ:** UPOZORNĚNÍ označuje možnost poškození hardwaru nebo ztrátu dat, pokud není dodržen návod.

 **VAROVÁNÍ:** VAROVÁNÍ označuje možnost poškození majetku nebo zranění či úmrtí osob.

Pokud jste zakoupili počítač řady Dell™ n Series, nebudou pro něj platit žádné odkazy na operační systémy Microsoft® Windows® nacházející se v tomto dokumentu.

---

Informace v tomto dokumentu mohou být bez předchozího upozornění změněny.  
© 2010 Dell Inc. Všechna práva vyhrazena.

Jakákoli reprodukce těchto materiálů bez písemného povolení společnosti Dell Inc. je přísně zakázána.

Ochranné známky použité v tomto textu: *Dell*, logo *DELL* a *Vostro* jsou ochranné známky společnosti Dell Inc.; *Intel* a *Core* jsou buď ochranné známky nebo registrované ochranné známky společnosti Intel Corporation; *Microsoft*, *Windows*, *Windows Vista* a tlačítko Start systému *Windows Vista* jsou ochranné známky nebo registrované ochranné známky společnosti Microsoft Corporation ve Spojených státech a dalších zemích. *Bluetooth* je registrovaná ochranná známka společnosti Bluetooth SIG, Inc.

V tomto dokumentu mohou být použity další ochranné známky a obchodní názvy s odkazem na společnosti, které si na tyto známky, nebo na jejich produkty a názvy, činí nárok. Společnost Dell Inc. si nečiní nárok na jiné ochranné známky a obchodní názvy než své vlastní.

Červen 2010 Rev. A00

[Zpět na stránku obsahu](#)

## Zvuková karta

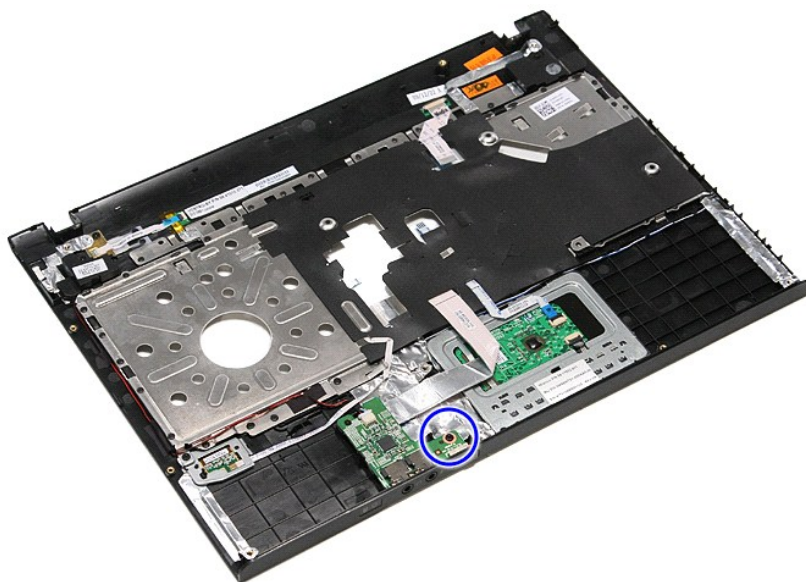
Servisní příručka Dell™ Vostro™ 3400

**⚠ UPOZORNĚNÍ:** Než začnete pracovat ve vnitřních částech počítače, přečtěte si bezpečnostní informace dodané s počítačem. Další informace o doporučených bezpečných postupech naleznete na domovské stránce Regulatory Compliance (Dodržování předpisů) na adrese [www.dell.com/regulatory\\_compliance](http://www.dell.com/regulatory_compliance).

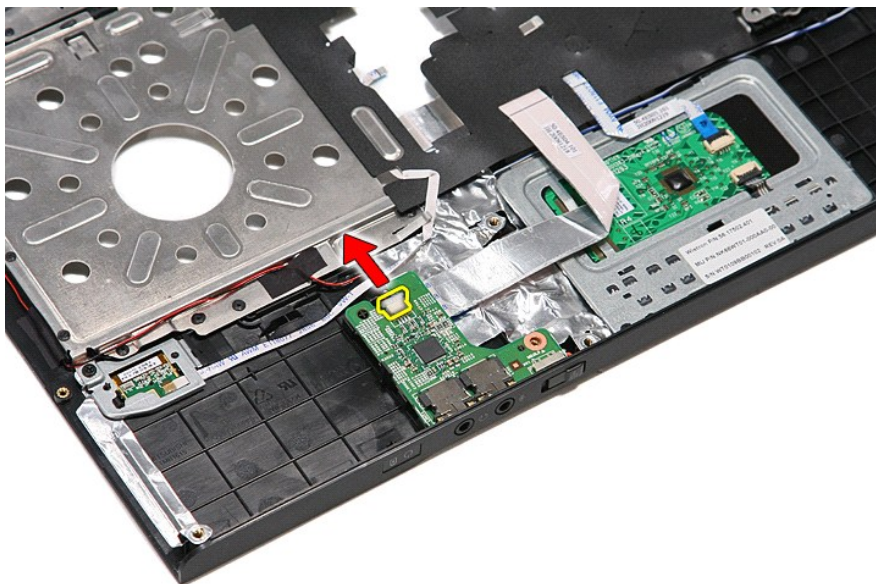
### Demontáž zvukové karty



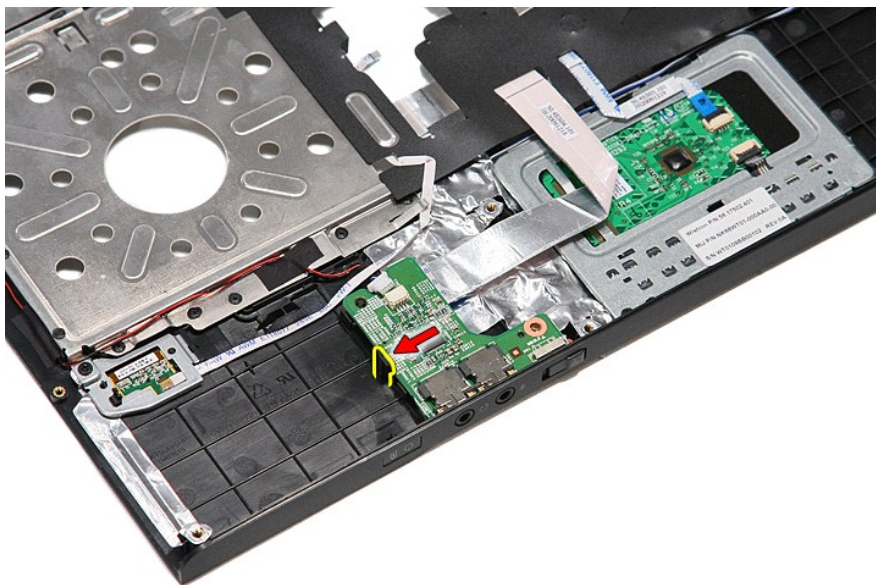
1. Postupujte podle pokynů v části [Před manipulací uvnitř počítače](#).
2. Vyměňte [baterii](#).
3. Odeberte [spodní kryt](#).
4. Demontujte [systém pevného disku](#).
5. Vyměňte [optickou jednotku](#).
6. Odeberte [klávesnici](#).
7. Odeberte [opěrku rukou](#).
8. Demontujte šroub upevňující zvukovou kartu k opěrce rukou.



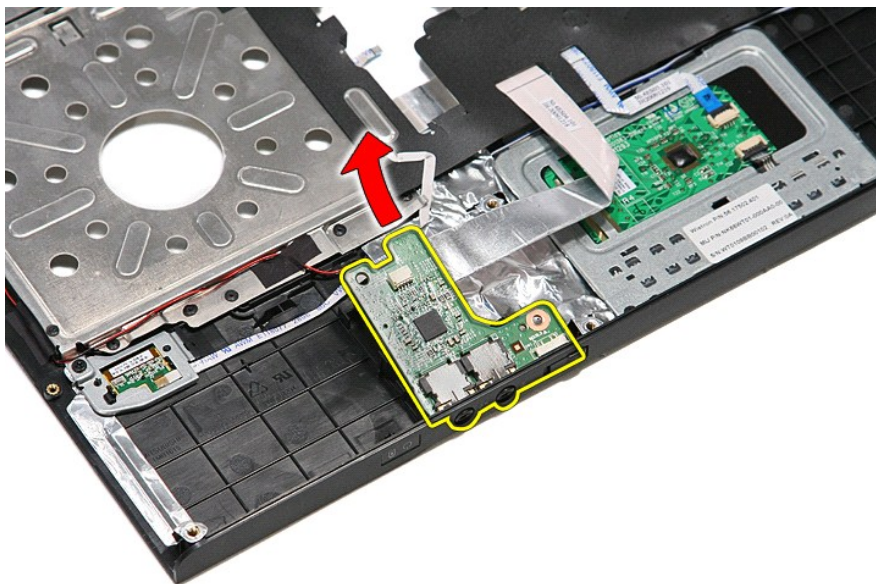
9. Odpojte kabel reproduktoru od konektoru na zvukové kartě.



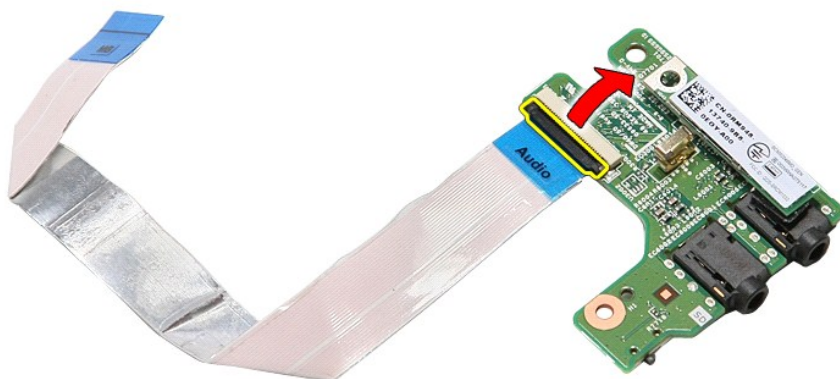
10. Opatrně otevřete západku, která přidržuje zvukovou kartu v počítači.



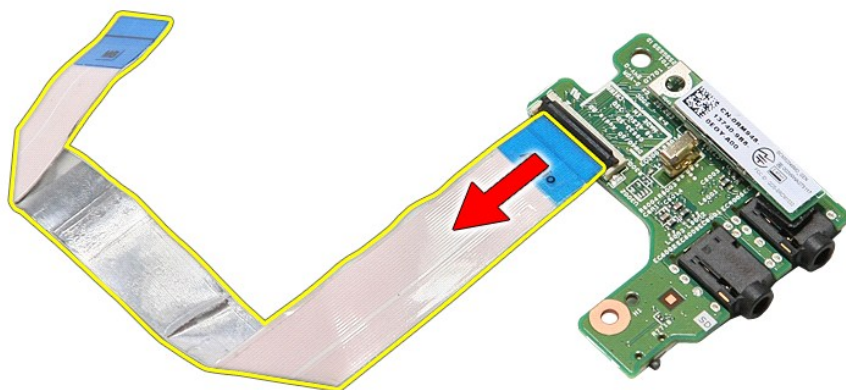
11. Zvedněte zvukovou kartu nahoru a vyndejte ji z počítače.



12. Otevřete svorku upevňující datový kabel zvukové karty k základní desce.



13. Odpojte datový kabel zvukové karty z konektoru na zvukové kartě.



## Montáž zvukové karty

Chcete-li nainstalovat zvukovou kartu zpět, postupujte podle předchozích pokynů v opačném pořadí.

---

[Zpět na stránku obsahu](#)

[Zpět na stránku obsahu](#)

## Spodní kryt

Servisní příručka Dell™ Vostro™ 3400

**UPOZORNĚNÍ:** Než začnete pracovat ve vnitřních částech počítače, přečtěte si bezpečnostní informace dodané s počítačem. Další informace o doporučených bezpečných postupech naleznete na domovské stránce Regulatory Compliance (Dodržování předpisů) na adrese [www.dell.com/regulatory\\_compliance](http://www.dell.com/regulatory_compliance).

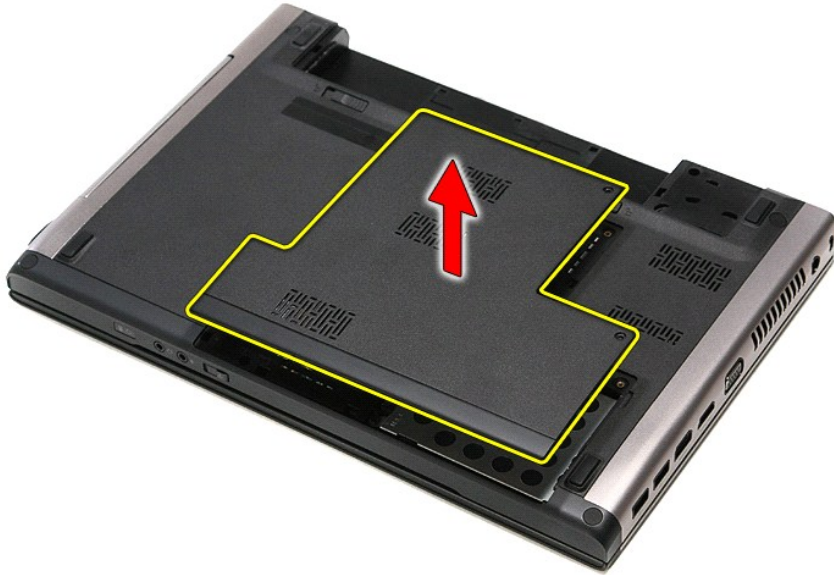
### Demontáž spodního krytu



1. Postupujte podle pokynů v části [Před manipulací uvnitř počítače](#).
2. Vyměte [baterii](#).
3. Demontujte šroubky upevňující spodní kryt k počítači.



4. Zvedněte spodní kryt nahoru a vyměte ho z počítače.



## Montáž spodního krytu

Chcete-li namontovat spodní kryt zpět, postupujte podle předchozích pokynů v opačném pořadí.

---

[Zpět na stránku obsahu](#)

[Zpět na stránku obsahu](#)

## Baterie

Servisní příručka Dell™ Vostro™ 3400

**UPOZORNĚNÍ:** Než začnete pracovat ve vnitřních částech počítače, přečtěte si bezpečnostní informace dodané s počítačem. Další informace o doporučených bezpečných postupech naleznete na domovské stránce Regulatory Compliance (Dodržování předpisů) na adrese [www.dell.com/regulatory\\_compliance](http://www.dell.com/regulatory_compliance).

## Demontáž baterie



**POZNÁMKA:** Pro zobrazení následujících obrázků může být nutné nainstalovat program Adobe® Flash® Player z webu [Adobe.com](http://Adobe.com).

1. Postupujte podle pokynů v části [Před manipulací uvnitř počítače](#).
2. Překlopte počítač.
3. Posuňte uvolňovací západku baterie do otevřené polohy.

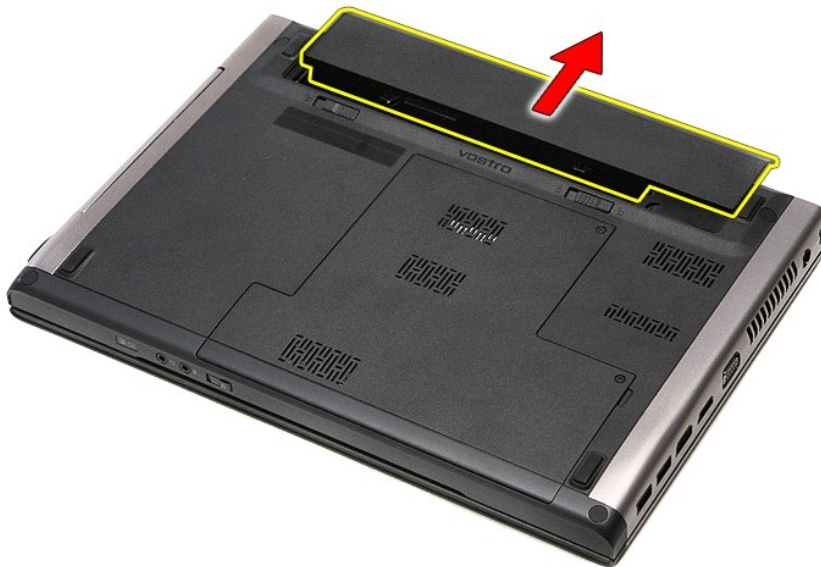


4. Posuňte druhou uvolňovací západku baterie do otevřené polohy.





5. Vysuňte baterii a vyjměte ji z počítače.



## Instalace baterie

Chcete-li nainstalovat baterii zpět, postupujte podle předchozích pokynů v opačném pořadí.

---

[Zpět na stránku obsahu](#)

[Zpět na stránku obsahu](#)

## Nastavení systému

Servisní příručka Dell™ Vostro™ 3400

- [Přehled](#)
- [Spuštění programu Nastavení systému](#)
- [Obrazovky programu Nastavení systému](#)
- [Možnosti programu Nastavení systému](#)

### Přehled

Program Nastavení systému umožňuje provést následující akce:

- 1 Změnit informace o konfiguraci systému po přidání, změně nebo odebrání hardwaru v počítači
- 1 Nastavit nebo změnit možnosti volitelné uživatelem, například heslo
- 1 Zjistit aktuální velikost paměti nebo nastavit typ nainstalovaného pevného disku

Než začnete používat program Nastavení systému, doporučujeme zapsat si informace z obrazovek tohoto programu pro případ potřeby v budoucnu.



**UPOZORNĚNÍ:** Pokud nejste zkušený uživatel počítače, nastavení tohoto programu neměňte. V důsledku některých změn nemusí počítač správně fungovat.

### Spuštění programu Nastavení systému

- 1 Zapněte (nebo restartujte) počítač.
- 2 Jakmile se zobrazí modré logo DELL™, počkejte na zobrazení výzvy ke stisknutí klávesy F2.
- 3 Ihned po zobrazení této výzvy stiskněte klávesu <F2>.



**POZNÁMKA:** Výzva ke stisknutí klávesy F2 označuje, že byla inicializována klávesnice. Tato výzva se může zobrazit velmi rychle, takže je nutné obrazovku pečlivě sledovat a pak ihned stisknout klávesu <F2>. Pokud stisknete klávesu <F2> před zobrazením výzvy, nebude mít stisknutí žádný význam.

- 4 Pokud jste čekali příliš dlouho a zobrazí se logo operačního systému, počkejte, dokud se nezobrazí plocha systému Microsoft® Windows®. Potom vypněte počítač a akci zopakujte.

### Obrazovky programu Nastavení systému

**Nabídka** — zobrazuje se v horní části okna programu Nastavení systému. V tomto poli je k dispozici nabídka možností programu Nastavení systému. Pro navigaci stiskněte klávesy < Šipka vlevo > nebo < Šipka vpravo >. Když je vybrána možnost **Nabídka**, uvádí **Seznam možností** jednotlivé volby, které definují hardware nainstalovaný v počítači.

**Seznam možností** — zobrazuje se na levé straně okna programu Nastavení systému. Toto pole obsahuje funkce, které definují konfiguraci počítače, včetně nainstalovaného hardwaru, režimu řízení spotřeby a funkcí zabezpečení.

Seznamem nahoru a dolů se můžete pohybovat pomocí kurzorových kláves. Po výběru možnosti zobrazí **Pole možností** aktuální a dostupná nastavení možnosti.

**Pole možností** — zobrazuje se na pravé straně okna **Seznam možností** a obsahuje informace o každé možnosti uvedené v **Seznamu možností**. V tomto poli můžete najít informace o počítači a provést změny nastavení.

Stiskněte klávesu <ENTER> a proveďte změny aktuálního nastavení. Stiskněte klávesu <ESC> a vraťte se do **Seznamu možností**.

**POZNÁMKA:** Ne všechny možnosti v seznamu Pole možností lze změnit.

**Nápověda** — zobrazuje se na pravé straně okna programu Nastavení systému a obsahuje informace nápovědy o poloze vybrané v **Seznamu možností**.

**Funkce kláves** — pole se zobrazuje pod **Polem možností** a uvádí seznam kláves a jejich funkcí v aktivním poli programu Nastavení systému.

Pro navigaci na obrazovkách programu Nastavení systému použijte následující klávesové zkratky:

Klávesová zkratka	Akce
< F2 >	Zobrazí informace o vybrané položce v programu Nastavení systému.
< ESC >	Touto klávesou opustíte aktuální obrazovku nebo se z aktuální obrazovky přesunete na stránku <b>Konec</b> v programu Nastavení systému.
< Šipka nahoru > nebo < Šipka dolů >	Vybere položku, která se má zobrazit.
< Šipka doleva > nebo < Šipka doprava >	Slouží k výběru nabídky, která se má zobrazit.
- nebo +	Změní hodnotu stávající položky.
< ENTER >	Vybere podnabídku nebo provede příkaz.
< F9 >	Nahraje výchozí nastavení
< F10 >	Uloží aktuální konfiguraci a ukončí program Nastavení systému.

## Možnosti programu Nastavení systému

### Main (Hlavní)

Karta Main (Hlavní) obsahuje seznam nejdůležitějších hardwarových funkcí počítače. Níže uvedená tabulka definuje funkce jednotlivých možností.

Main (Hlavní)	
System (Systém)	Slouží k zobrazení čísla modelu počítače.
Dell Bios Version Name (Název verze systému Bios Dell)	Zobrazí verzi systému BIOS.
System Date (Systémové datum)	Vynuluje datum interního kalendáře počítače.
System Time (Systémový čas)	Vynuluje čas interních hodin počítače.
Processor Type (Typ procesoru)	Zobrazí typ procesoru.
Processor Cores (Jádra procesoru)	Zobrazí počet jader procesoru.
Processor ID (ID procesoru)	Zobrazí identifikační číslo procesoru.
Processor Speed (Rychlost procesoru)	Zobrazí rychlost procesoru.
Processor Minimum Clock Speed (Minimální rychlost procesoru)	Zobrazí minimální rychlost procesoru.
Processor Maximum Clock Speed (Maximální rychlost procesoru)	Zobrazí maximální rychlost procesoru.
L2 Cache Size (Velikost mezipaměti procesoru L2)	Zobrazí velikost mezipaměti L2 procesoru.
L3 Cache Size (Velikost mezipaměti procesoru L3)	Zobrazí velikost mezipaměti L3 procesoru.
System Memory (Systémová paměť)	Zobrazí celkovou velikost paměti počítače.
Memory Speed (Rychlost paměti)	Zobrazí rychlost paměti.
Memory Channel Mode (Režim kanálů paměti)	Zobrazí režim kanálů (jeden nebo dva kanály).
DIMM A Size (Velikost modulu DIMM A)	Zobrazí velikost paměti nainstalované ve slotu DIMM A.
DIMM B Size (Velikost modulu DIMM B)	Zobrazí velikost paměti nainstalované ve slotu DIMM B.
Internal HDD (Interní pevný disk)	Zobrazí číslo modelu pevného disku.
Fixed Bay Device (Zařízení v pevné pozici)	Zobrazí číslo modelu jednotky v pevné pozici.
Video Controller (Grafická karta)	Zobrazí číslo modelu grafické karty nainstalované v počítači.
Video BIOS Version (Verze systému BIOS grafické karty)	Zobrazí verzi systému BIOS grafické karty.
Video Memory (Grafická paměť)	Zobrazuje velikost paměti grafické karty.
Panel Type (Typ panelu)	Zobrazuje typ panelu displeje.
Native Resolution (Nativní rozlišení)	Zobrazuje nativní rozlišení displeje.
Audio Controller (Řadič zvukové karty)	Zobrazí typ řadiče zvukové karty nainstalované v počítači.
WWAN (Karta sítě WWAN)	Zobrazí typ karty sítě WWAN (Wireless Wide Area Network) nainstalované v počítači.
Bluetooth Device (Zařízení Bluetooth)	Zobrazí typ karty Bluetooth® nainstalované v počítači.
Wireless Device (Bezdrátové zařízení)	Zobrazí typ bezdrátové karty nainstalované v počítači.
AC Adapter Type (Typ adaptéru střídavého proudu)	Zobrazí typ adaptéru střídavého proudu.

### Advanced (Pokročilé)

Karta Advanced (Pokročilé) umožňuje nastavit různé funkce ovlivňující výkon počítače. Níže uvedená tabulka popisuje funkce jednotlivých možností a jejich výchozí hodnoty.

Advanced (Pokročilé)		
System Configuration (Konfigurace systému)		
Integrated NIC (Integrovaná síťová karta)	Povolí nebo zakáže elektrické napájení integrované síťové karty.	Výchozí hodnota: Enabled (Povoleno)
SATA Mode (Režim rychlého zavedení systému)	Změní režim řadiče SATA buď na ATA nebo na AHCI.	Výchozí hodnota: AHCI
External USB ports (Externí porty USB)	Povolí nebo zakáže porty USB.	Výchozí hodnota: Enabled (Povoleno)
PC card or IEEE 1394 port (Karta PC nebo port IEEE 1394)	Povolí nebo zakáže port IEEE 1394.	Výchozí hodnota: Enabled (Povoleno)
eSATA Ports (Porty eSATA)	Povolí nebo zakáže port eSATA.	Výchozí hodnota: Enabled (Povoleno)

Module Bay (Pozice pro moduly)	Povolí nebo zakáže modul pozici pro moduly.	Výchozí hodnota: Enabled (Povoleno)
Fingerprint Reader (Čtečka otisků prstů)	Povolí nebo zakáže čtečku otisků prstů.	Výchozí hodnota: Enabled (Povoleno)
ExpressCard	Povolí nebo zakáže slot karty ExpressCard.	Výchozí hodnota: Enabled (Povoleno)
Camera (Kamera)	Povolí nebo zakáže kameru.	Výchozí hodnota: Enabled (Povoleno)
Audio MIC Function (Funkce Mikrofon)	Povolí nebo zakáže mikrofon.	Výchozí hodnota: Enabled (Povoleno)
Hybrid Graphic (Hybridní grafika)	Povolí nebo zakáže funkci Hybridní grafika.	Výchozí hodnota: Hybrid (Hybridní)
<b>Performance (Výkon)</b>		
EIST	Umožňuje dynamicky softwarově měnit taktovací frekvenci procesoru a tím omezit spotřebu energie a produkci tepla.	Výchozí hodnota: Enabled (Povoleno)
Execute Disable Bit (Bit XD)	Umožňuje zvýšit ochranu proti útokům využívajících přetečení zásobníku (buffer overflow).	Výchozí hodnota: Enabled (Povoleno)
Intel® Virtualization Technology (Virtualizační technologie Intel®)	Díky této technologii je možné na dané platformě spustit více operačních systémů a aplikací umístěných v různých diskových oddílech. Jeden počítač tak může fungovat jako více virtuálních počítačů.	Výchozí hodnota: Disabled (Zakázáno)
<b>Power Management (Řízení spotřeby)</b>		
USB Wake Support (Podpora probuzení přes USB)	Pomocí této možnosti mohou zařízení USB probudit počítač z pohotovostního režimu. Tato funkce je povolena jen v případě, že je připojen adaptér střídavého proudu.	Výchozí hodnota: Enabled (Povoleno)
Wake on LAN (Probuzení pomocí sítě LAN)	Umožní vzdálené probuzení počítače. Tato funkce je povolena jen v případě, že je připojen adaptér střídavého proudu.	Výchozí hodnota: Enabled (Povoleno)
<b>Post Behaviour (Chování během testu při spuštění počítače)</b>		
Adapter Warnings (Varování adaptéru)	Povolí nebo zakáže varování adaptéru.	Výchozí hodnota: Enabled (Povoleno)
Fast Boot (Rychlé spuštění)	Umožňuje programu Nastavení systému přeskočit určité testy během testu při spuštění počítače (POST), čímž se zkrátí doba potřebná k zavedení systému.	Výchozí hodnota: Enabled (Povoleno)
Keyboard Click (Kliknutí po stisknutí klávesy)	Povolí nebo zakáže zvuk po stisknutí klávesy.	Výchozí hodnota: Disabled (Zakázáno)
<b>Wireless (Bezdrátové připojení)</b>		
Internal Bluetooth (Interní modul Bluetooth)	Povolí nebo zakáže modul Bluetooth.	Výchozí hodnota: Enabled (Povoleno)
Internal WLAN (Interní modul WLAN)	Povolí nebo zakáže bezdrátový modul LAN.	Výchozí hodnota: Enabled (Povoleno)
Internal WWAN (Interní modul WWAN)	Povolí nebo zakáže bezdrátový modul WAN.	Výchozí hodnota: Enabled (Povoleno)

## Security (Zabezpečení)

Karta Security (Zabezpečení) zobrazuje stav zabezpečení a umožňuje řídit funkce zabezpečení daného počítače.

Security (Zabezpečení)	
Service Tag (Servisní štítek)	Zobrazí aktuální servisní štítek počítače.
Asset Tag (Inventurní štítek)	Zobrazí inventurní štítek.
Unlock Setup Status (Stav odemčení nastavení)	Určuje, zda je přiřazeno heslo správce.
Admin Password Status (Stav hesla správce)	Určuje, zda je přiřazeno heslo správce.
Admin Password (Heslo správce)	Umožňuje nastavit heslo správce.
System Password Status (Stav systémového hesla)	Určuje, zda je přiřazeno systémové heslo.
System Password (Systémové heslo)	Umožňuje nastavit systémové heslo.
Password on Boot (Heslo při zavádění systému)	Povolí nebo zakáže zadání hesla při každém zavedení systému do počítače.
Password Bypass (Vynechání hesla)	Umožňuje vynechat systémové heslo a heslo k pevnému disku při restartování počítače.  Hesla však bude nutné zadat při zapnutí počítače z vypnutého stavu.
Password Change (Změna hesla)	Povolí nebo zakáže funkci Změna hesla.
Computrace	Povolí nebo zakáže funkci Computrace v počítači.

HDD Password Configuration (Konfigurace hesla k pevnému disku)

Umožňuje nastavit heslo k internímu pevnému disku (HDD) počítače. Heslo k pevnému disku je povoleno i v případě, že je pevný disk nainstalován v jiném počítači.

## Boot (Zavádění systému)

Karta Boot (Zavádění systému) umožňuje změnit průběh zavádění systému.

## Exit (Konec)

V této části je možné uložit, zrušit či nahrát výchozí nastavení před ukončením programu nastavení systému.

---

[Zpět na stránku obsahu](#)

[Zpět na stránku obsahu](#)

## Karta Bluetooth

Servisní příručka Dell™ Vostro™ 3400

**⚠ UPOZORNĚNÍ:** Než začnete pracovat ve vnitřních částech počítače, přečtěte si bezpečnostní informace dodané s počítačem. Další informace o doporučených bezpečných postupech naleznete na domovské stránce Regulatory Compliance (Dodržování předpisů) na adrese [www.dell.com/regulatory\\_compliance](http://www.dell.com/regulatory_compliance).

---

### Demontáž karty Bluetooth



1. Postupujte podle pokynů v části [Před manipulací uvnitř počítače](#).
2. Vyměňte [baterii](#).
3. Odeberte [spodní kryt](#).
4. Vyměňte [pevný disk](#).
5. Vyměňte [optickou jednotku](#).
6. Odeberte [klávesnicí](#).
7. Odeberte [opěrku rukou](#).
8. Vyměňte [zvukovou kartu](#).
9. Kartu Bluetooth® zvedněte a odeberte ze základní desky.



### Instalace karty Bluetooth

Chcete-li znovu nainstalovat kartu Bluetooth, postupujte podle předchozí pokynů v opačném pořadí.

---

[Zpět na stránku obsahu](#)

[Zpět na stránku obsahu](#)

## Kamera

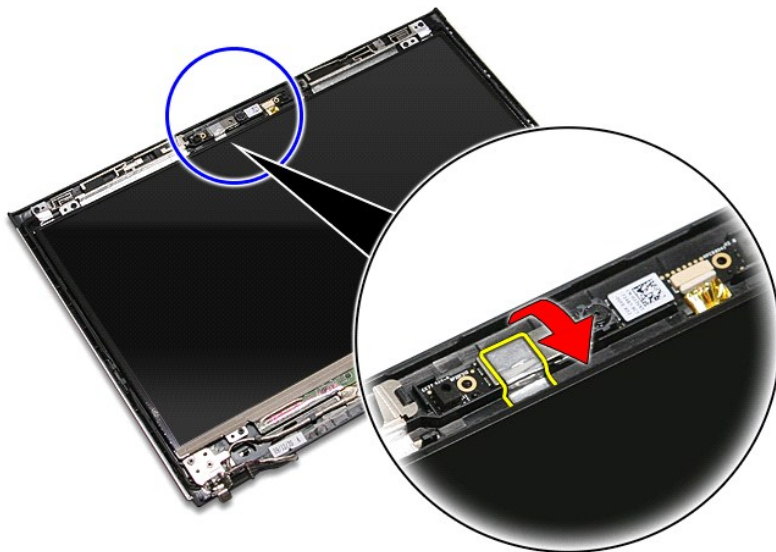
Servisní příručka Dell™ Vostro™ 3400

**⚠ UPOZORNĚNÍ:** Než začnete pracovat ve vnitřních částech počítače, přečtěte si bezpečnostní informace dodané s počítačem. Další informace o doporučených bezpečných postupech naleznete na domovské stránce Regulatory Compliance (Dodržování předpisů) na adrese [www.dell.com/regulatory\\_compliance](http://www.dell.com/regulatory_compliance).

### Demontáž kamery



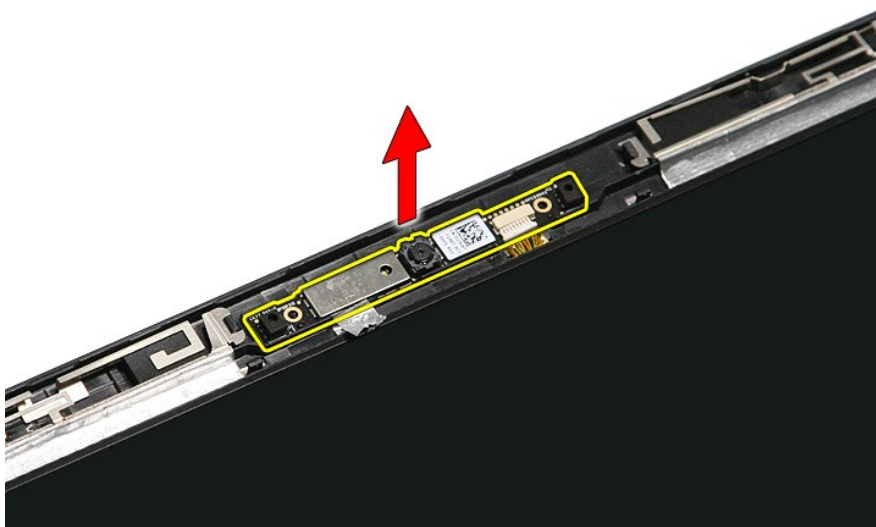
1. Postupujte podle pokynů v části [Před manipulací uvnitř počítače](#).
2. Vyměňte [baterii](#).
3. Odeberte [spodní kryt](#).
4. Vyměňte [pevný disk](#).
5. Vyměňte [optickou jednotku](#).
6. Vyměňte [kartu bezdrátové místní sítě \(WLAN\)](#).
7. Vyměňte [kartu sítě WWAN \(Wireless Wide Area Network\)](#).
8. Odeberte [klávesnici](#).
9. Odeberte [opěrku rukou](#).
10. Vyměňte [soustavu displeje](#).
11. Vyměňte [rámeček displeje](#).
12. Odstraňte pásku, která připevňuje kameru k sestavě displeje.



13. Odpojte kabel kamery ze sestavy displeje.



14. Zvedněte kameru nahoru a vyjměte ji z počítače.



## Montáž kamery

Chcete-li namontovat kameru zpět, postupujte podle předchozích pokynů v opačném pořadí.

---

[Zpět na stránku obsahu](#)



[Zpět na stránku obsahu](#)

## Knoflíková baterie

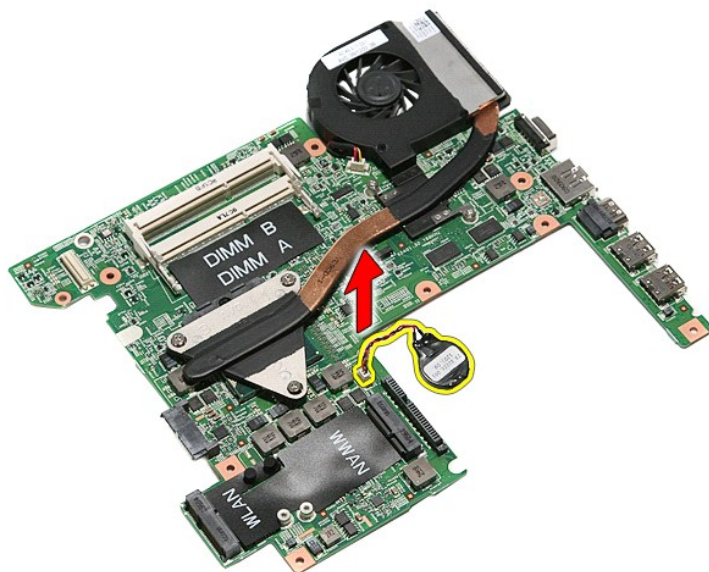
Servisní příručka Dell™ Vostro™ 3400

**⚠ UPOZORNĚNÍ:** Než začnete pracovat ve vnitřních částech počítače, přečtěte si bezpečnostní informace dodané s počítačem. Další informace o doporučených bezpečných postupech naleznete na domovské stránce Regulatory Compliance (Dodržování předpisů) na adrese [www.dell.com/regulatory\\_compliance](http://www.dell.com/regulatory_compliance).

### Vyjmutí knoflíkové baterie



1. Postupujte podle pokynů v části [Před manipulací uvnitř počítače](#).
2. Vyjměte [baterii](#).
3. Odeberte [spodní kryt](#).
4. Vyjměte [pevný disk](#).
5. Vyjměte [optickou jednotku](#).
6. Vyjměte [karty bezdrátové místní sítě \(WLAN\)](#).
7. Vyjměte [karty sítě WWAN \(Wireless Wide Area Network\)](#).
8. Odeberte [klávesnici](#).
9. Odeberte [opěrku rukou](#).
10. Vyjměte [soustavu displeje](#).
11. Vyjměte [pouzdro karty ExpressCard](#).
12. Vyjměte [základní desku](#).
13. Odpojte kabel knoflíkové baterie od základní desky a knoflíkovou baterii vyjměte z počítače.



### Výměna knoflíkové baterie

Chcete-li nainstalovat knoflíkovou baterii, postupujte podle předchozích pokynů v opačném pořadí.

[Zpět na stránku obsahu](#)

[Zpět na stránku obsahu](#)

## Diagnostika

Servisní příručka Dell™ Vostro™ 3400

- [Indikátory stavu zařízení](#)
- [Indikátory stavu baterie](#)
- [Nabití a stav baterie](#)
- [Indikátory stavu klávesnice](#)
- [Chybové kódy indikátorů LED](#)

### Indikátory stavu zařízení



Kontrolka se rozsvítí po zapnutí počítače a bliká, pokud je počítač v režimu řízení spotřeby.



Kontrolka se rozsvítí, když počítač načítá nebo zapisuje data.



Kontrolka trvale svítí nebo rovnoměrně bliká podle stavu nabití baterie.



Kontrolka svítí, když je zapnutá bezdrátová síť.



Kontrolka svítí, když je aktivována karta s bezdrátovou technologií Bluetooth®. Chcete-li vypnout pouze funkci bezdrátové technologie Bluetooth, klikněte pravým tlačítkem na ikonu v oznamovací oblasti a pak na položku Disable Bluetooth Radio (Zakázat komunikaci Bluetooth).

### Indikátory stavu baterie

Pokud je počítač připojen k elektrické zásuvce, svítí indikátory stavu baterie takto:

- 1 **Střídavě bliká oranžová a modrá kontrolka** — k notebooku je připojen neověřený nebo nepodporovaný adaptér střídavého proudu od jiného výrobce než Dell.
- 1 **Střídavě bliká oranžová kontrolka a trvale svítí modrá kontrolka** — dočasné selhání baterie s připojeným adaptérem střídavého proudu.
- 1 **Trvale bliká oranžová kontrolka** — závažné selhání baterie s připojeným adaptérem střídavého proudu.
- 1 **Žádná kontrolka nesvítí** — baterie je v režimu plného nabití s připojeným adaptérem střídavého proudu.
- 1 **Svítí modrá kontrolka** — baterie je v režimu nabíjení s připojeným adaptérem střídavého proudu.

### Nabití a stav baterie

Chcete-li zkontrolovat nabití baterie, stiskněte a uvolněte stavové tlačítko na měřidle nabití baterie. Zobrazí se indikátory úrovně nabití. Každý indikátor představuje přibližně 20 procent celkové kapacity baterie. Pokud v baterii zůstává například 80 procent energie, svítí čtyři indikátory. Pokud nesvítí žádný indikátor, baterie je vybitá.

Chcete-li zkontrolovat stav baterie pomocí měřidla nabití, stiskněte a podržte stavové tlačítko na měřidle nabití baterie pod dobu alespoň 3 sekundy. Pokud se nezobrazí žádné indikátory, baterie je v dobrém stavu a má k dispozici více než 80 procent své původní kapacity. Každý indikátor představuje postupnou degradaci baterie. Pokud se zobrazí pět indikátorů, je kapacita nabíjení menší než 60 procent a je třeba zvážit možnost pořízení nové baterie.

### Indikátory stavu klávesnice

Zelené indikátory nad klávesnicí signalizují tyto informace:



Svítí, když je povolena numerická klávesnice.



Svítí, když je povolena funkce CAPS LOCK.



Svítí, když je povolena funkce SCROLL LOCK.

### Chybové kódy indikátorů LED

V následující tabulce jsou uvedeny možné kódy indikátorů LED, které můžete vidět, když počítač nemůže dokončit test při spuštění počítače.

Vzhled	Popis	Další krok
<b>SVÍTÍ-BLIKÁ-BLIKÁ</b> 	Nejsou nainstalovány žádné moduly SODIMM	<ol style="list-style-type: none"><li>1. Nainstalujte podporované paměťové moduly.</li><li>2. Pokud je paměť již nainstalovaná, usaďte znovu moduly v jednotlivých slotech.</li><li>3. Vyzkoušejte funkční moduly z jiného počítače, nebo moduly vyměňte.</li><li>4. Vyměňte základní desku.</li></ol>
<b>BLIKÁ-SVÍTÍ-SVÍTÍ</b>		

	Chyba základní desky	<ol style="list-style-type: none"> <li>1. Usad'te řádně procesor.</li> <li>2. Vyměňte základní desku.</li> <li>3. Vyměňte procesor.</li> </ol>
<p style="text-align: center;"><b>BLIKÁ-SVÍTÍ-BLIKÁ</b></p> 	Chyba panelu displeje	<ol style="list-style-type: none"> <li>1. Připojte řádně kabel displeje.</li> <li>2. Vyměňte panel displeje.</li> <li>3. Vyměňte grafickou kartu nebo základní desku.</li> </ol>
<p style="text-align: center;"><b>NESVÍTÍ-BLIKÁ-NESVÍTÍ</b></p> 	Chyba kompatibility paměti	<ol style="list-style-type: none"> <li>1. Nainstalujte kompatibilní paměťové moduly.</li> <li>2. Pokud jsou nainstalovány dva moduly, jeden vyjměte a otestujte. Vyzkoušejte ve stejném slotu druhý modul a otestujte. Otestujte druhý slot s pomocí obou modulů.</li> <li>3. Vyměňte paměťové moduly.</li> <li>4. Vyměňte základní desku.</li> </ol>
<p style="text-align: center;"><b>SVÍTÍ-BLIKÁ-SVÍTÍ</b></p> 	Paměť je detekována, vykazuje však poruchu	<ol style="list-style-type: none"> <li>1. Znovu usad'te paměťové moduly.</li> <li>2. Pokud jsou nainstalovány dva moduly, jeden vyjměte a otestujte. Vyzkoušejte ve stejném slotu druhý modul a otestujte. Otestujte druhý slot s pomocí obou modulů.</li> <li>3. Vyměňte paměťové moduly.</li> <li>4. Vyměňte základní desku.</li> </ol>
<p style="text-align: center;"><b>NESVÍTÍ-BLIKÁ-BLIKÁ</b></p> 	Chyba modemu	<ol style="list-style-type: none"> <li>1. Znovu usad'te modem.</li> <li>2. Vyměňte modem.</li> <li>3. Vyměňte základní desku.</li> </ol>
<p style="text-align: center;"><b>BLIKÁ-BLIKÁ-BLIKÁ</b></p> 	Chyba základní desky	<ol style="list-style-type: none"> <li>1. Vyměňte základní desku.</li> </ol>
<p style="text-align: center;"><b>BLIKÁ-BLIKÁ-NESVÍTÍ</b></p> 	Chyba jednotky ROM	<ol style="list-style-type: none"> <li>1. Znovu usad'te zařízení.</li> <li>2. Vyměňte příslušné zařízení.</li> <li>3. Vyměňte základní desku.</li> </ol>
<p style="text-align: center;"><b>NESVÍTÍ-SVÍTÍ-NESVÍTÍ</b></p> 	Chyba paměťového zařízení	<ol style="list-style-type: none"> <li>1. Vyměňte pevný disk a optickou jednotku.</li> <li>2. Otestujte počítač pouze s pevným diskem a optickou jednotkou.</li> <li>3. Vyměňte zařízení, které je příčinou poruchy.</li> <li>4. Vyměňte základní desku.</li> </ol>
<p style="text-align: center;"><b>BLIKÁ-BLIKÁ-SVÍTÍ</b></p> 	Chyba grafické karty	<ol style="list-style-type: none"> <li>1. Vyměňte základní desku.</li> </ol>

[Zpět na stránku obsahu](#)

[Zpět na stránku obsahu](#)

## Sestava displeje

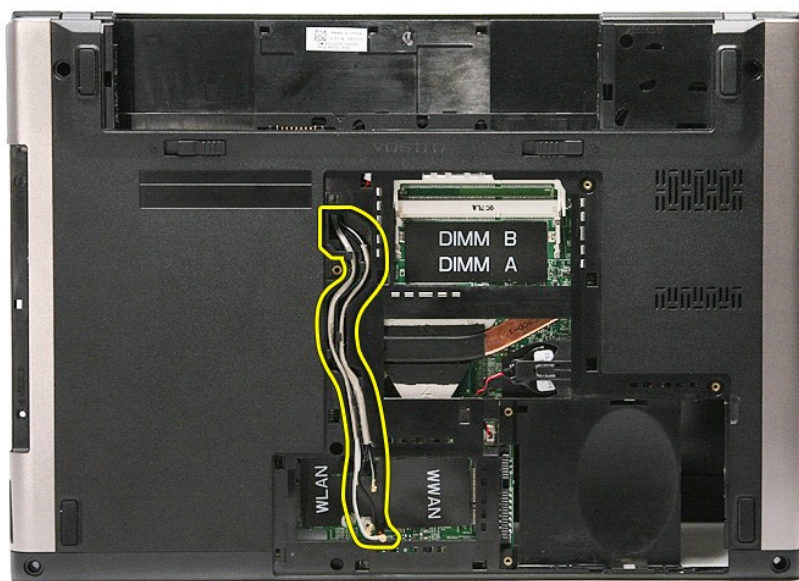
Servisní příručka Dell™ Vostro™ 3400

**⚠ UPOZORNĚNÍ:** Než začnete pracovat ve vnitřních částech počítače, přečtěte si bezpečnostní informace dodané s počítačem. Další informace o doporučených bezpečných postupech naleznete na domovské stránce Regulatory Compliance (Dodržování předpisů) na adrese [www.dell.com/regulatory\\_compliance](http://www.dell.com/regulatory_compliance).

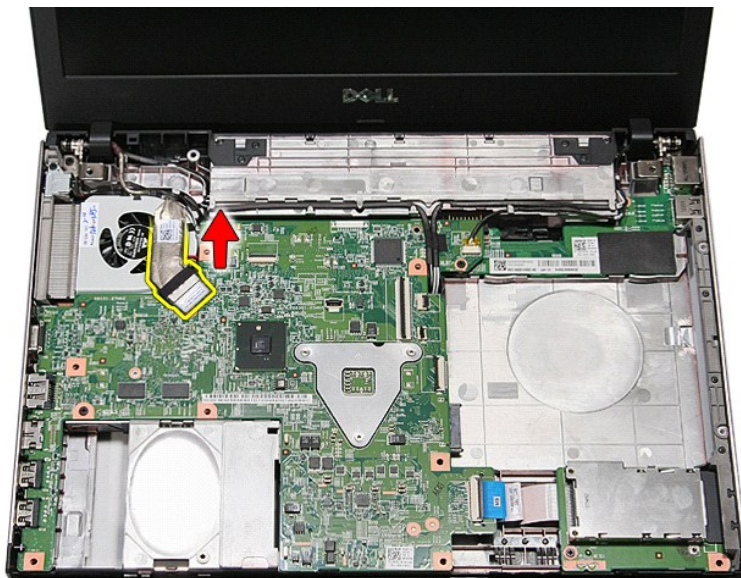
### Demontáž sestavy displeje



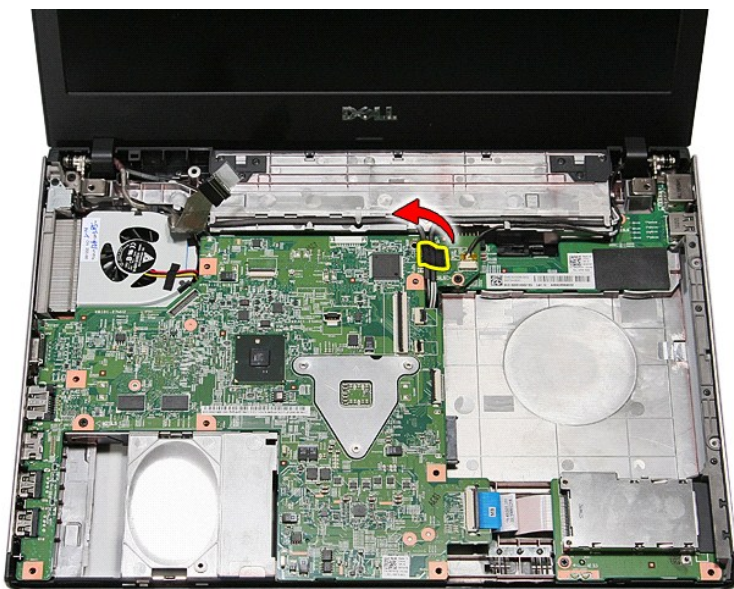
1. Postupujte podle pokynů v části [Před manipulací uvnitř počítače](#).
2. Vyměňte [baterii](#).
3. Odeberte [spodní kryt](#).
4. Vyměňte [pevný disk](#).
5. Vyměňte [optickou jednotku](#).
6. Vyměňte [kartu bezdrátové místní sítě \(WLAN\)](#).
7. Vyměňte [kartu sítě WWAN \(Wireless Wide Area Network\)](#).
8. Odeberte [klávesnici](#).
9. Odeberte [opěrku rukou](#).
10. Překlopte počítač a uvolněte kabely antény z vodička v počítači.



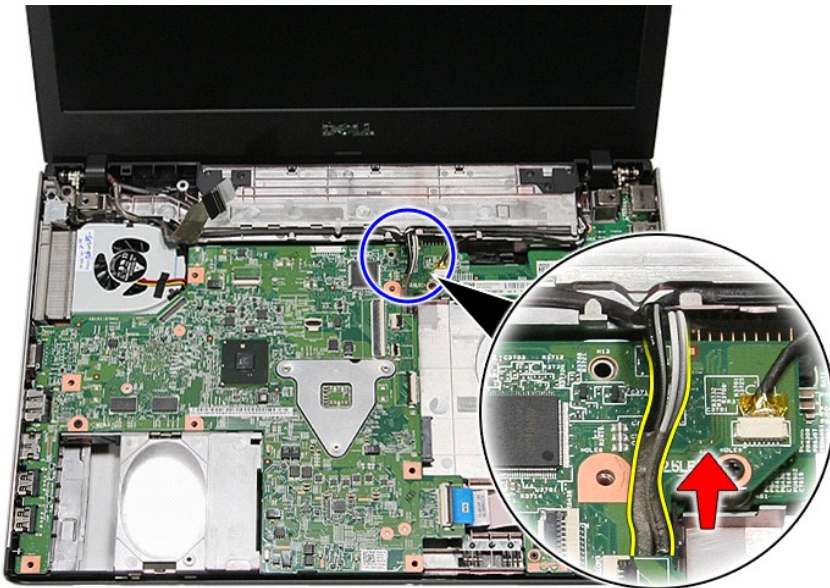
11. Otočte počítač pravou stranou nahoru a odpojte kabel displeje ze základní desky.



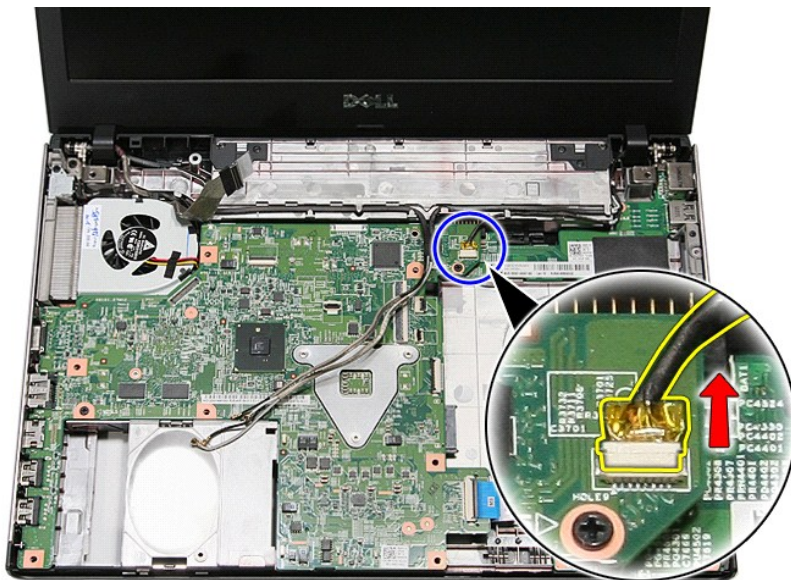
12. Odstraňte pásku, kterou jsou kabely antény připevněny k základní desce.



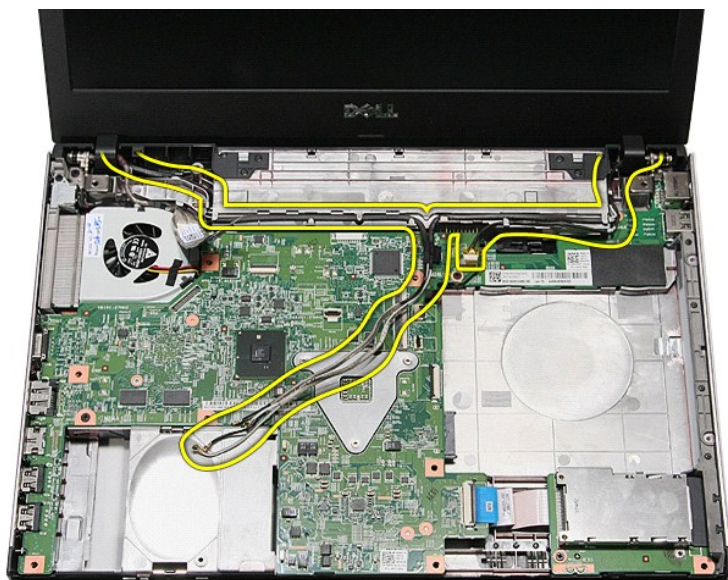
13. Uvolněte kabely antény ze základní desky.



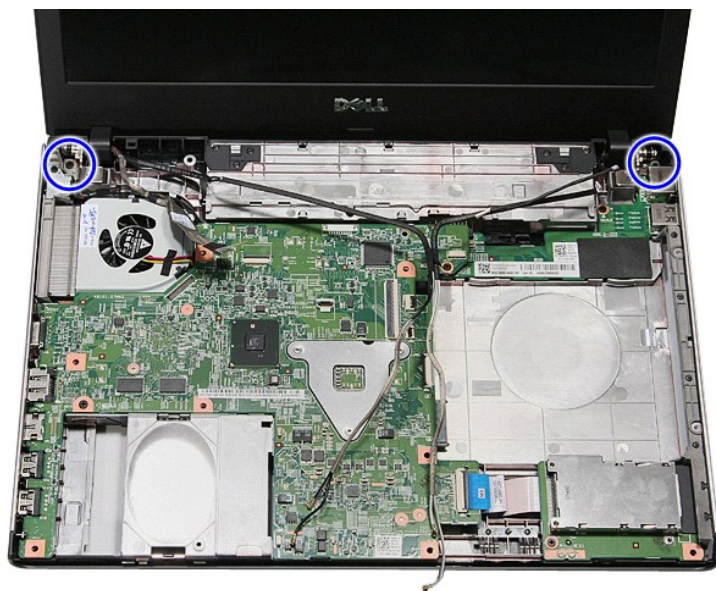
14. Odpojte kabel kamery od konektoru na základní desce.



15. Uvolněte kabely antény a kamery z vodičků v počítači.



16. Demontujte šroubky upevňující sestavu displeje k počítači.



17. Zvedněte sestavu displeje nahoru a vyjměte ji z počítače.



## Montáž sestavy displeje

Pokud budete chtít namontovat panel displeje zpět, postupujte podle předchozích pokynů v opačném pořadí.

---

[Zpět na stránku obsahu](#)



[Zpět na stránku obsahu](#)

## Pouzdro karty ExpressCard

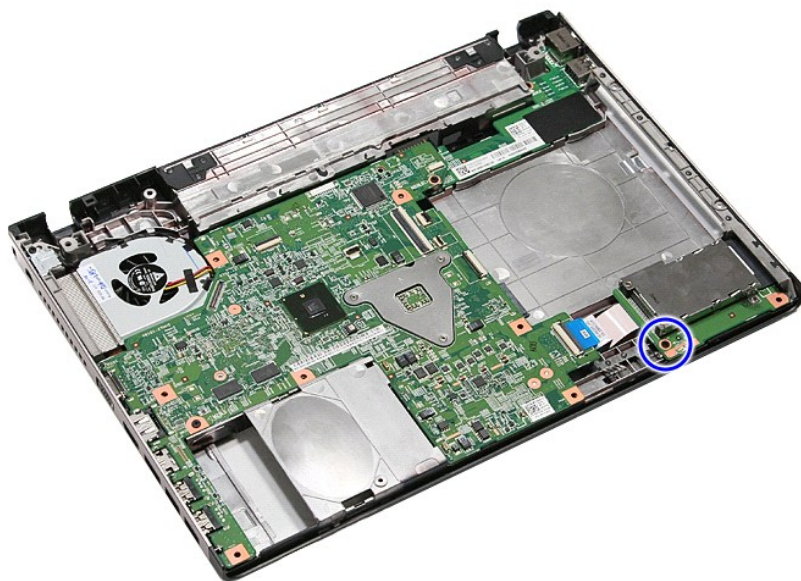
Servisní příručka Dell™ Vostro™ 3400

**⚠ UPOZORNĚNÍ:** Než začnete pracovat ve vnitřních částech počítače, přečtěte si bezpečnostní informace dodané s počítačem. Další informace o doporučených bezpečných postupech naleznete na domovské stránce Regulatory Compliance (Dodržování předpisů) na adrese [www.dell.com/regulatory\\_compliance](http://www.dell.com/regulatory_compliance).

### Demontáž pouzdra karty ExpressCard



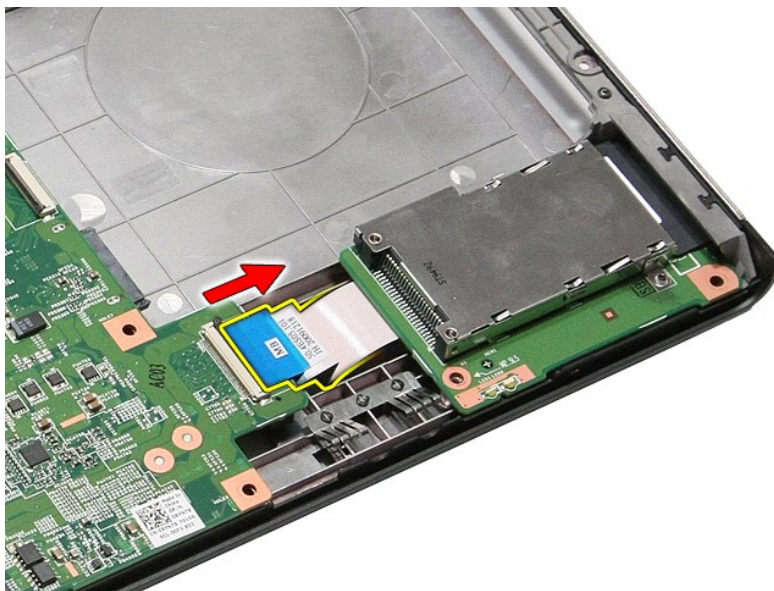
1. Postupujte podle pokynů v části [Před manipulací uvnitř počítače](#).
2. Vyměňte [baterii](#).
3. Odeberte [spodní kryt](#).
4. Vyměňte [pevný disk](#).
5. Vyměňte [optickou jednotku](#).
6. Odeberte [klávesnici](#).
7. Odeberte [opěrku rukou](#).
8. Vyměňte kartu [ExpressCard](#), pokud je nainstalována.
9. Demontujte šroubek upevňující pouzdro karty ExpressCard k počítači.



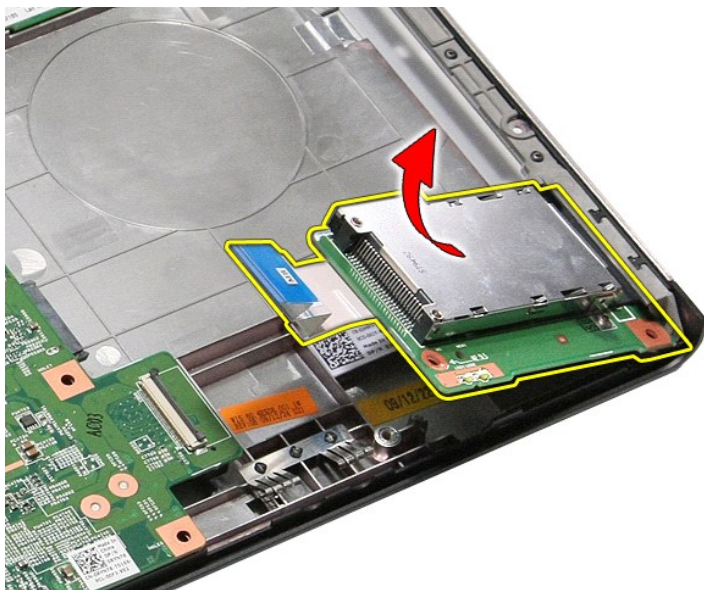
10. Otevřete svorku upevňující kabel pouzdra karty ExpressCard k počítači.



11. Odpojte kabel pouzdra karty ExpressCard z konektoru na základní desce.



12. Zvedněte pouzdro karty ExpressCard nahoru a vyjměte ho z počítače.



## Instalace pouzdra karty ExpressCard

Chcete-li nainstalovat pouzdro karty ExpressCard zpět, postupujte podle předchozích pokynů v opačném pořadí.

---

[Zpět na stránku obsahu](#)

[Zpět na stránku obsahu](#)

## Karta ExpressCard

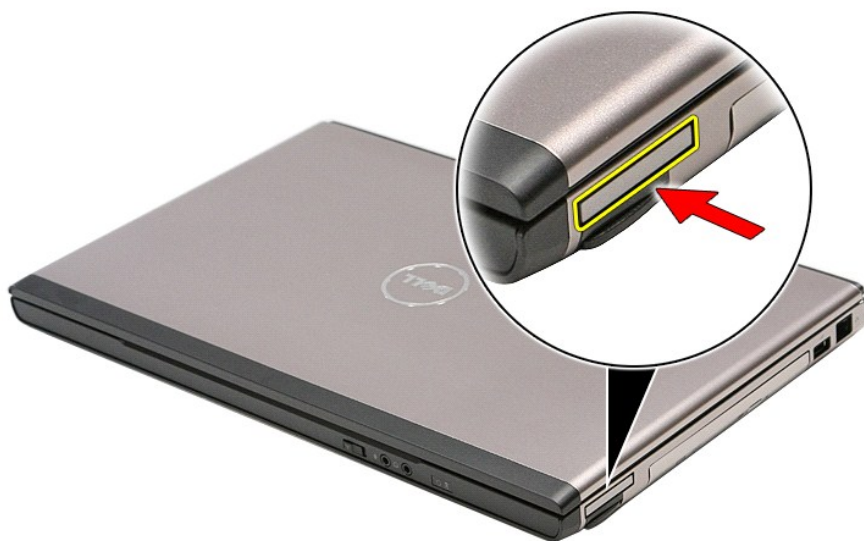
Servisní příručka Dell™ Vostro™ 3400

**⚠ UPOZORNĚNÍ:** Než začnete pracovat ve vnitřních částech počítače, přečtěte si bezpečnostní informace dodané s počítačem. Další informace o doporučených bezpečných postupech naleznete na domovské stránce Regulatory Compliance (Dodržování předpisů) na adrese [www.dell.com/regulatory\\_compliance](http://www.dell.com/regulatory_compliance).

### Vyjmutí karty ExpressCard



1. Postupujte podle pokynů v části [Před manipulací uvnitř počítače](#).
2. Kartu ExpressCard zamáčknutím uvolníte z počítače.



3. Vysuňte kartu ExpressCard z počítače.



## Instalace karty ExpressCard

Chcete-li nainstalovat kartu ExpressCard zpět, postupujte podle předchozích pokynů v opačném pořadí.

---

[Zpět na stránku obsahu](#)

[Zpět na stránku obsahu](#)

## Pevný disk

Servisní příručka Dell™ Vostro™ 3400

**⚠ UPOZORNĚNÍ:** Než začnete pracovat ve vnitřních částech počítače, přečtěte si bezpečnostní informace dodané s počítačem. Další informace o doporučených bezpečných postupech naleznete na domovské stránce Regulatory Compliance (Dodržování předpisů) na adrese [www.dell.com/regulatory\\_compliance](http://www.dell.com/regulatory_compliance).

### Demontáž pevného disku



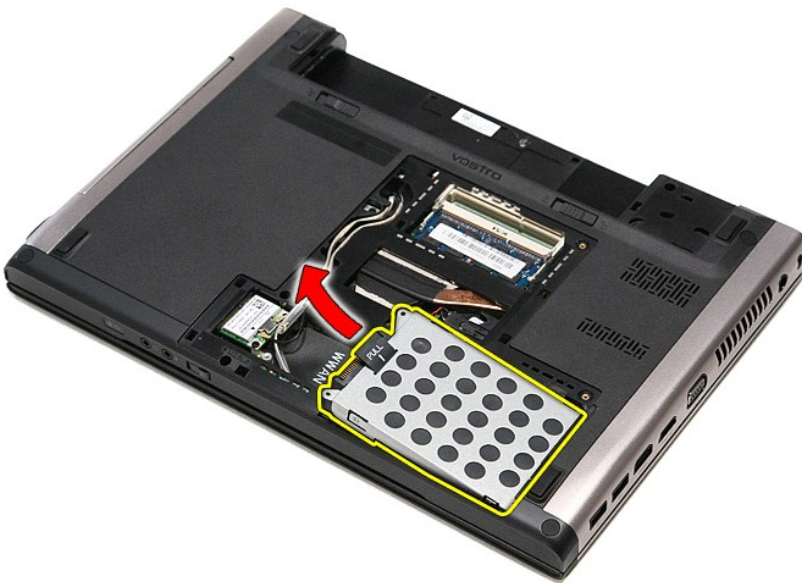
1. Postupujte podle pokynů v části [Před manipulací uvnitř počítače](#).
2. Vyměňte [baterii](#).
3. Odeberte [spodní kryt](#).
4. Demontujte čtyři šroubky upevňující sestavu pevného disku k počítači.



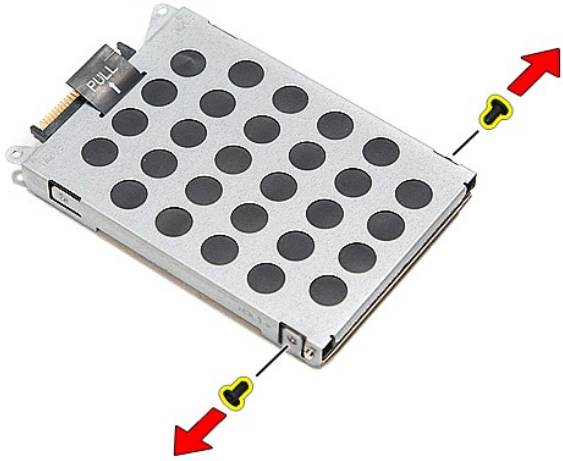
5. Vysuňte sestavu pevného disku směrem ke středu počítače.



6. Zvedněte sestavu pevného disku nahoru a vyjměte ji z počítače.



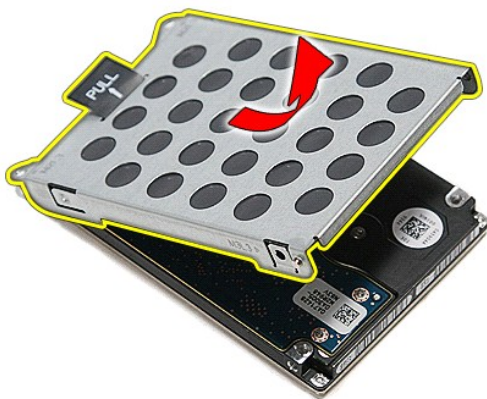
7. Odšroubujte šroubky, kterým je pevný disk připevněný k držáku pevného disku.



8. Vyměňte adaptér pevného disku ze sestavy pevného disku.



9. Zvedněte držák pevného disku nahoru a vyjměte ho z pevného disku.



## Montáž pevného disku

Chcete-li namontovat pevný disk zpět, postupujte podle předchozích pokynů v opačném pořadí.

[Zpět na stránku obsahu](#)





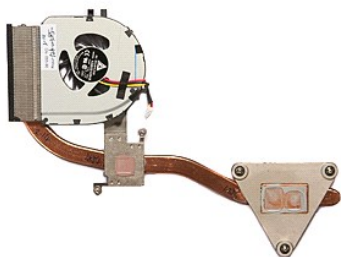
[Zpět na stránku obsahu](#)

## Sestava chladiče a ventilátoru

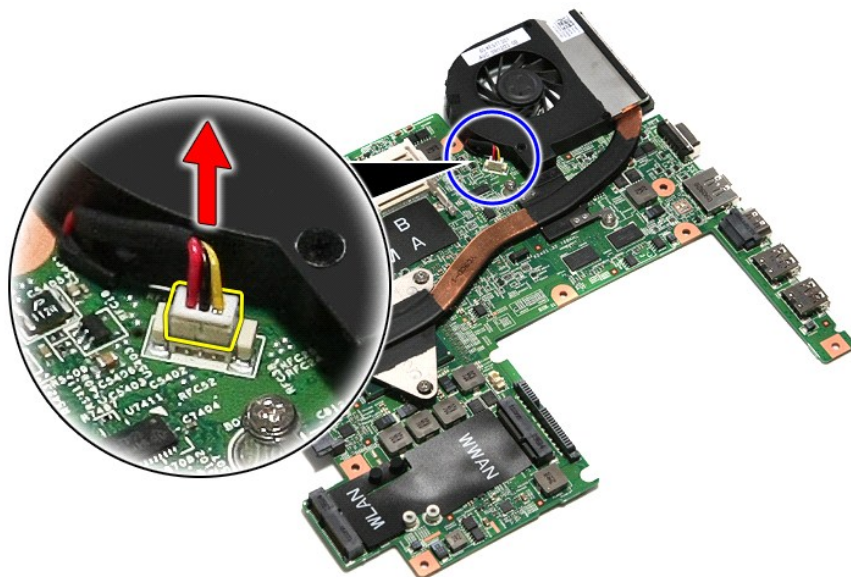
Servisní příručka Dell™ Vostro™ 3400

**⚠ UPOZORNĚNÍ:** Než začnete pracovat ve vnitřních částech počítače, přečtěte si bezpečnostní informace dodané s počítačem. Další informace o doporučených bezpečných postupech naleznete na domovské stránce Regulatory Compliance (Dodržování předpisů) na adrese [www.dell.com/regulatory\\_compliance](http://www.dell.com/regulatory_compliance).

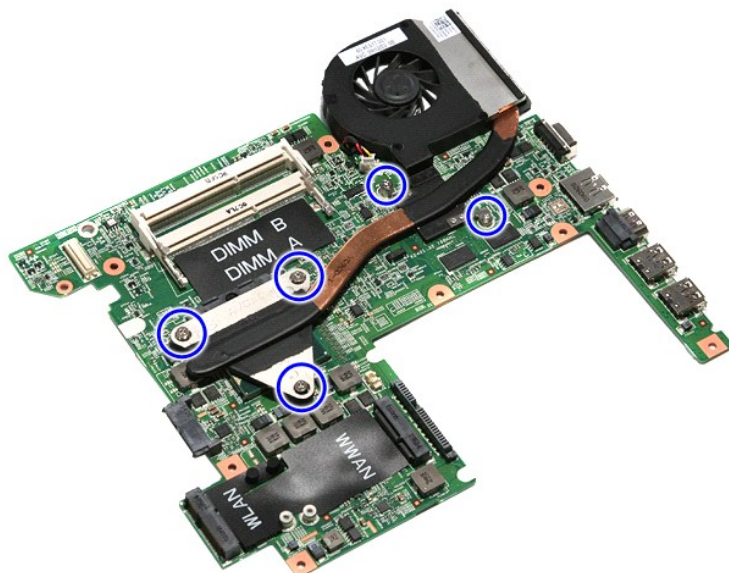
### Demontáž sestavy chladiče a ventilátoru



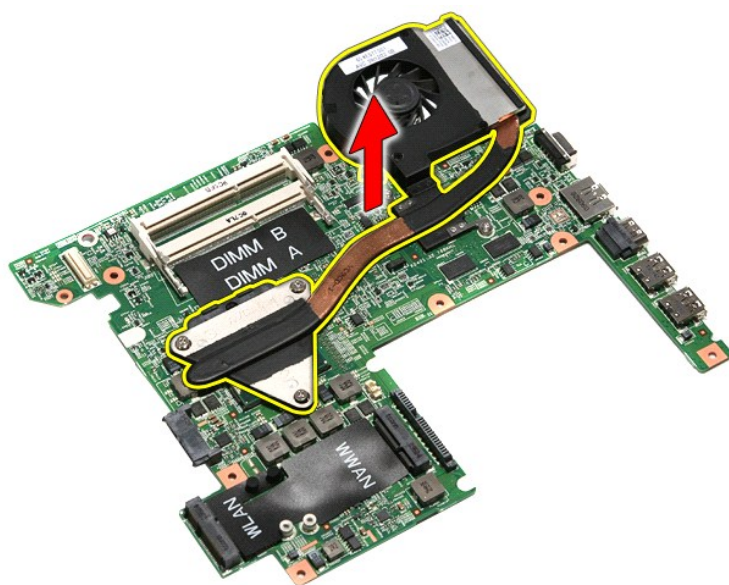
1. Postupujte podle pokynů v části [Před manipulací uvnitř počítače](#).
2. Vyměňte [baterii](#).
3. Odeberte [spodní kryt](#).
4. Vyměňte [pevný disk](#).
5. Vyměňte [optickou jednotku](#).
6. Vyměňte [kارتu bezdrátové místní sítě \(WLAN\)](#).
7. Vyměňte [kارتu sítě WWAN \(Wireless Wide Area Network\)](#).
8. Odeberte [klávesnici](#).
9. Odeberte [opěrku rukou](#).
10. Vyměňte [sestavu displeje](#).
11. Vyměňte [pouzdro karty ExpressCard](#).
12. Vyměňte [základní desku](#).
13. Odpojte kabel ventilátoru od systémové desky.



14. Demontujte šrouby, kterými je připevněna sestava držáku chladiče a ventilátor k základní desce.



15. Sestavu chladiče a ventilátoru zvedněte a vyjměte ze základní desky.



## Montáž sestavy chladiče a ventilátoru

Chcete-li namontovat sestavu chladiče a ventilátoru, postupujte podle předchozích pokynů v opačném pořadí.

[Zpět na stránku obsahu](#)

[Zpět na stránku obsahu](#)

## Deska IO

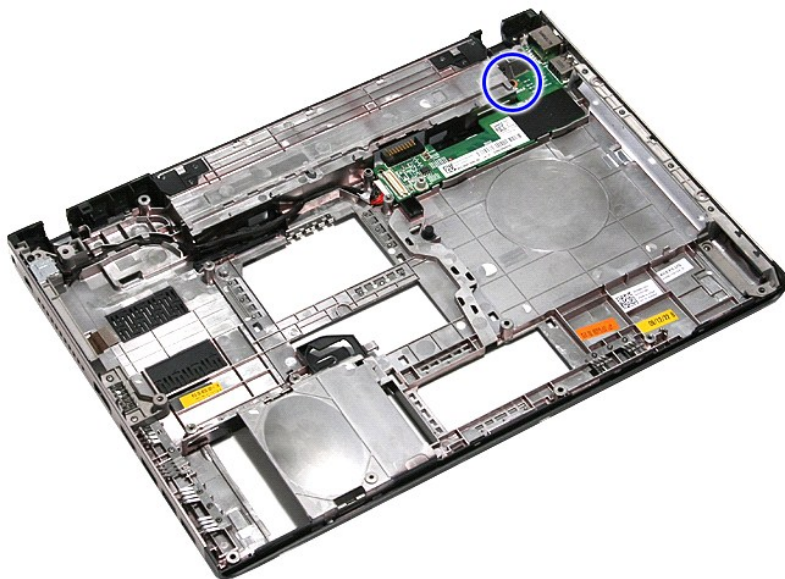
Servisní příručka Dell™ Vostro™ 3400

**⚠ UPOZORNĚNÍ:** Než začnete pracovat ve vnitřních částech počítače, přečtěte si bezpečnostní informace dodané s počítačem. Další informace o doporučených bezpečných postupech naleznete na domovské stránce Regulatory Compliance (Dodržování předpisů) na adrese [www.dell.com/regulatory\\_compliance](http://www.dell.com/regulatory_compliance).

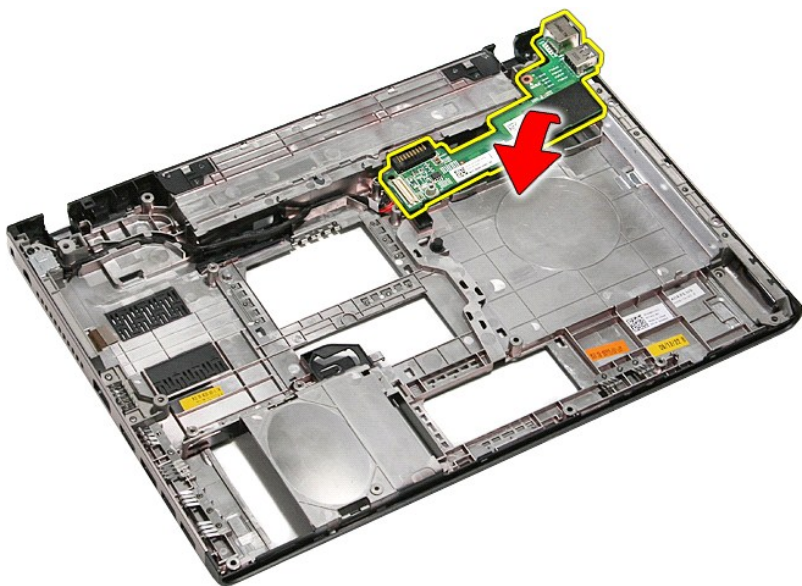
### Vyjmutí desky IO



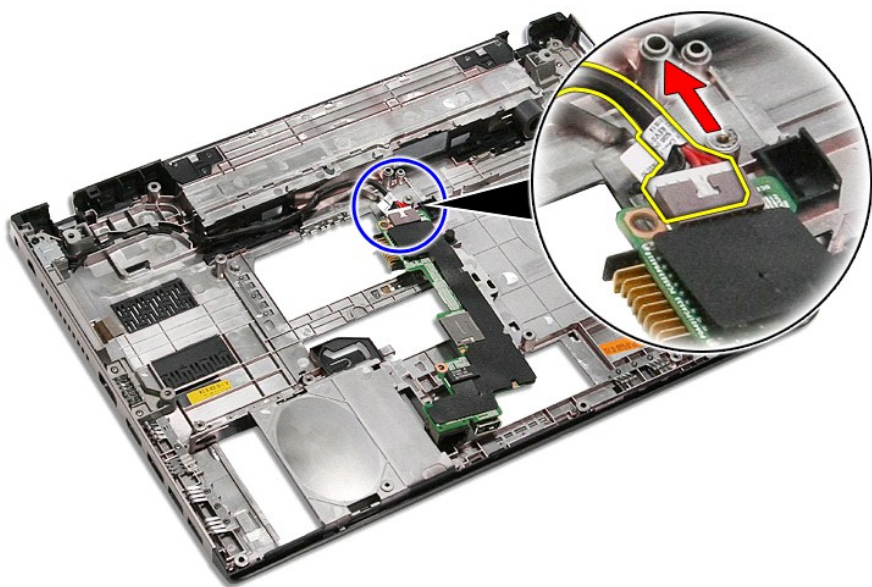
1. Postupujte podle pokynů v části [Před manipulací uvnitř počítače](#).
2. Vyměňte [baterii](#).
3. Odeberte [spodní kryt](#).
4. Vyměňte [pevný disk](#).
5. Vyměňte [optickou jednotku](#).
6. Vyměňte [karty bezdrátové místní sítě \(WLAN\)](#).
7. Vyměňte [karty sítě WWAN \(Wireless Wide Area Network\)](#).
8. Odeberte [klávesnici](#).
9. Odeberte [opěrkou rukou](#).
10. Vyměňte [sestavu displeje](#).
11. Vyměňte [pouzdro karty ExpressCard](#).
12. Vyměňte [základní desku](#).
13. Vyšroubujte šroub, který připevňuje desku IO k počítači.



14. Zvedněte desku IO a otočte ji.



15. Odpojte kabel desky IO od konektoru na desce IO.



16. Vyměňte desku IO z počítače.

## Výměna karty IO

Chcete-li namontovat desku IO, postupujte podle předchozích pokynů v opačném pořadí.

[Zpět na stránku obsahu](#)

[Zpět na stránku obsahu](#)

## Klávesnice

Servisní příručka Dell™ Vostro™ 3400

**⚠ UPOZORNĚNÍ:** Než začnete pracovat ve vnitřních částech počítače, přečtěte si bezpečnostní informace dodané s počítačem. Další informace o doporučených bezpečných postupech naleznete na domovské stránce Regulatory Compliance (Dodržování předpisů) na adrese [www.dell.com/regulatory\\_compliance](http://www.dell.com/regulatory_compliance).

---

### Demontáž klávesnice



1. Postupujte podle pokynů v části [Před manipulací uvnitř počítače](#).
2. Vyměňte [baterii](#).
3. Otočte počítač obráceně tak, aby pravou stranou směřoval nahoru.
4. Pomocí malé plastové jehly zatlačte na uvolňovací západky a uvolněte klávesnici.



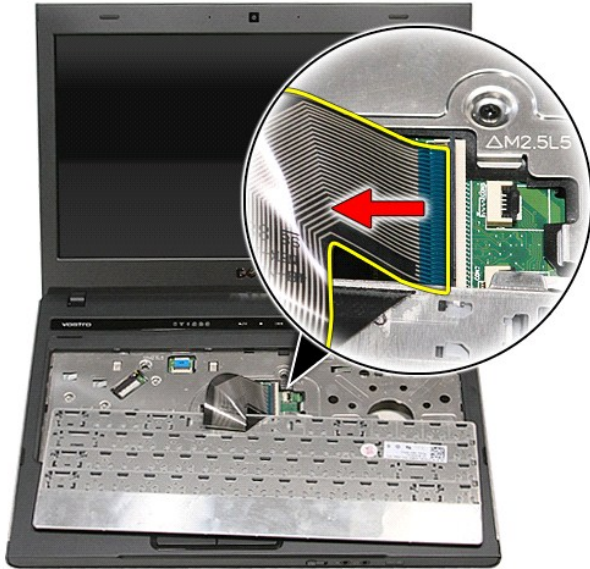
5. Otočte klávesnici a položte ji na opěrku rukou.



6. Opatrně otevřete svorku a uvolněte kabel klávesnice z konektoru na základní desce.



7. Odpojte kabel klávesnice z konektoru na základní desce a vyjměte klávesnici z počítače.



## Montáž klávesnice

Chcete-li namontovat klávesnici, postupujte podle předchozích pokynů v opačném pořadí.

---

[Zpět na stránku obsahu](#)



[Zpět na stránku obsahu](#)

## Rámeček displeje

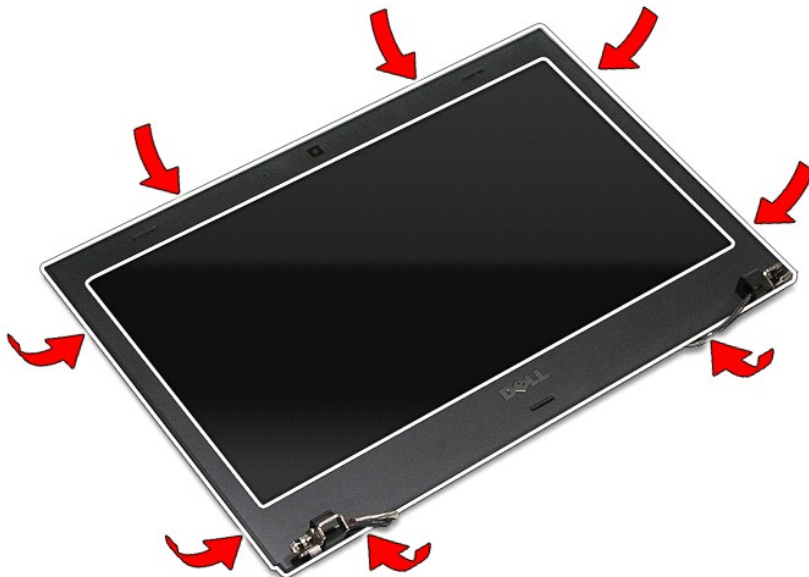
Servisní příručka Dell™ Vostro™ 3400

**⚠ UPOZORNĚNÍ:** Než začnete pracovat ve vnitřních částech počítače, přečtěte si bezpečnostní informace dodané s počítačem. Další informace o doporučených bezpečných postupech naleznete na domovské stránce Regulatory Compliance (Dodržování předpisů) na adrese [www.dell.com/regulatory\\_compliance](http://www.dell.com/regulatory_compliance).

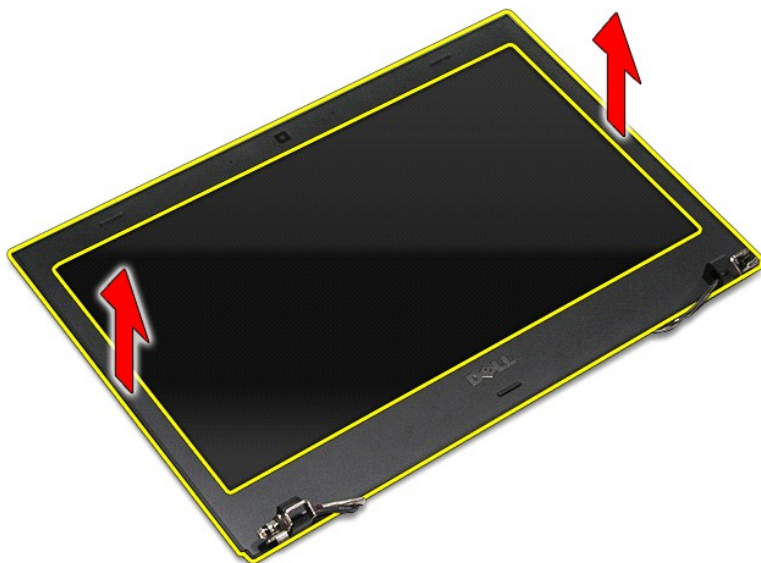
### Demontáž rámečku displeje



1. Postupujte podle pokynů v části [Před manipulací uvnitř počítače](#).
2. Vyměňte [baterii](#).
3. Odeberte [spodní kryt](#).
4. Vyměňte [pevný disk](#).
5. Vyměňte [optickou jednotku](#).
6. Vyměňte [kartu bezdrátové místní sítě \(WLAN\)](#).
7. Vyměňte [kartu sítě WWAN \(Wireless Wide Area Network\)](#).
8. Odeberte [klávesnici](#).
9. Odeberte [opěrku rukou](#).
10. Vyměňte [soustavu displeje](#).
11. Pomocí plastové jehly opatrně uvolněte rámeček displeje ze sestavy displeje.



12. Zvedněte rámeček displeje a vyměňte ho ze sestavy displeje.



### **Umístění rámečku displeje na své místo**

Chcete-li namontovat rámeček displeje, postupujte podle předchozích pokynů v opačném pořadí.

---

[Zpět na stránku obsahu](#)

[Zpět na stránku obsahu](#)

## Závěsy displeje

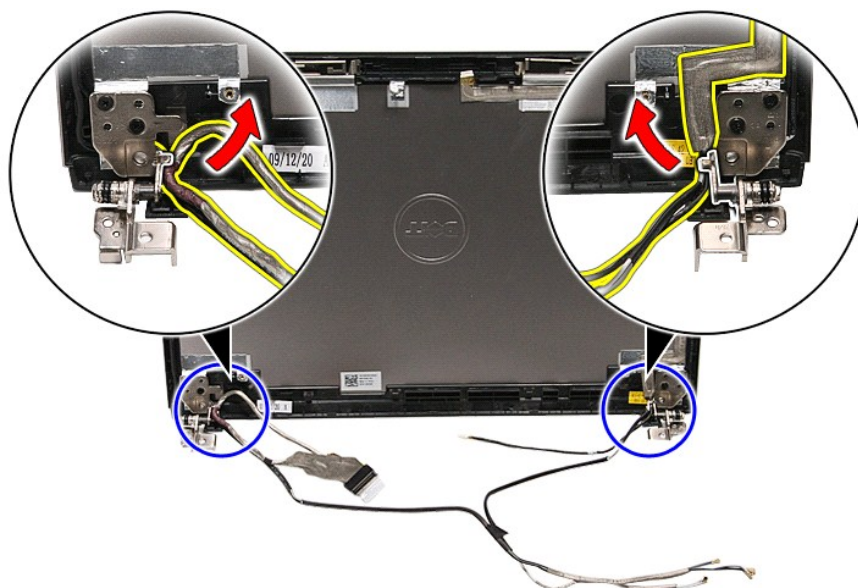
Servisní příručka Dell™ Vostro™ 3400

**⚠ UPOZORNĚNÍ:** Než začnete pracovat ve vnitřních částech počítače, přečtěte si bezpečnostní informace dodané s počítačem. Další informace o doporučených bezpečných postupech naleznete na domovské stránce Regulatory Compliance (Dodržování předpisů) na adrese [www.dell.com/regulatory\\_compliance](http://www.dell.com/regulatory_compliance).

### Demontáž závěsů displeje



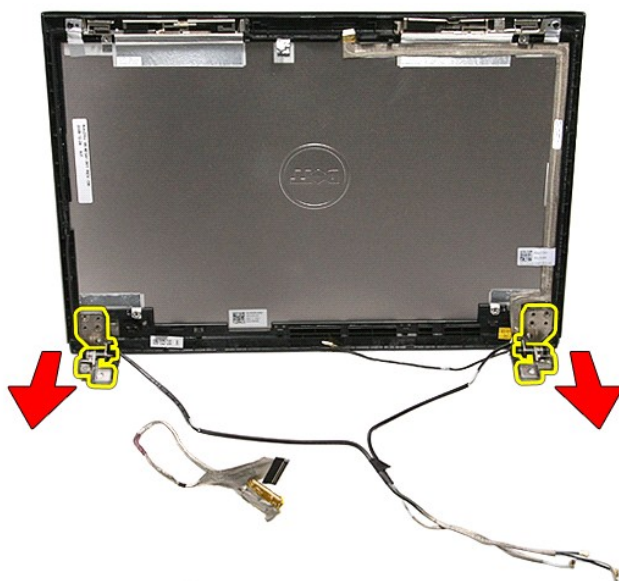
1. Postupujte podle pokynů v části [Před manipulací uvnitř počítače](#).
2. Vyměňte [baterii](#).
3. Odeberte [spodní kryt](#).
4. Vyměňte [pevný disk](#).
5. Vyměňte [optickou jednotku](#).
6. Vyměňte [kartu bezdrátové místní sítě \(WLAN\)](#).
7. Vyměňte [kartu sítě WWAN \(Wireless Wide Area Network\)](#).
8. Odeberte [klávesnici](#).
9. Odeberte [opěrku rukou](#).
10. Vyměňte [soustavu displeje](#).
11. Vyměňte [panel displeje](#).
12. Uvolněte kabely displeje od závěsů displeje.



13. Vyšroubujte šrouby připevňující závěsy displeje ke krytu displeje.



14. Vytáhněte závěsy displeje z jeho krytu.



## Montáž závěsů displeje

Jestliže budete chtít vrátit závěsy displeje na své místo, postupujte podle předchozích pokynů v opačném pořadí.

[Zpět na stránku obsahu](#)

[Zpět na stránku obsahu](#)

## Panel displeje

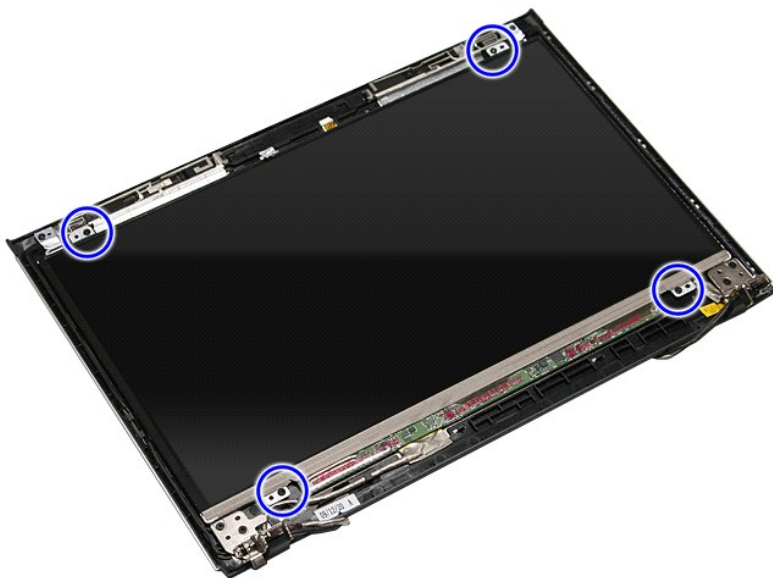
Servisní příručka Dell™ Vostro™ 3400

**⚠ UPOZORNĚNÍ:** Než začnete pracovat ve vnitřních částech počítače, přečtěte si bezpečnostní informace dodané s počítačem. Další informace o doporučených bezpečných postupech naleznete na domovské stránce Regulatory Compliance (Dodržování předpisů) na adrese [www.dell.com/regulatory\\_compliance](http://www.dell.com/regulatory_compliance).

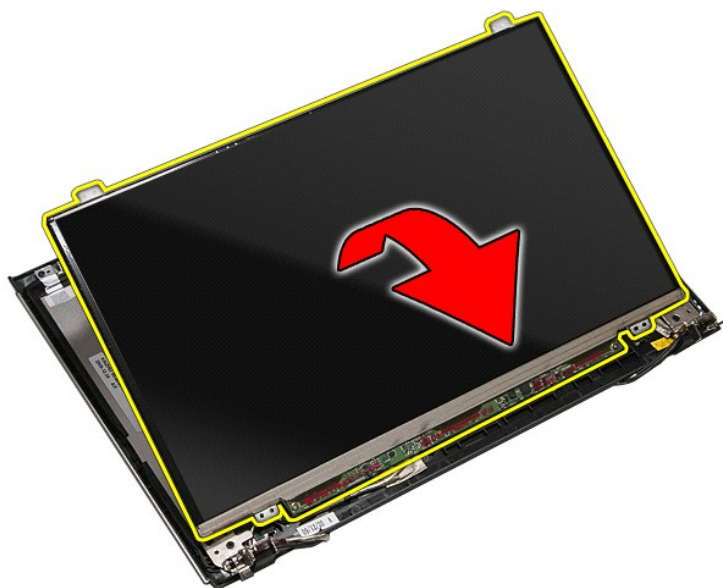
### Demontáž panelu displeje



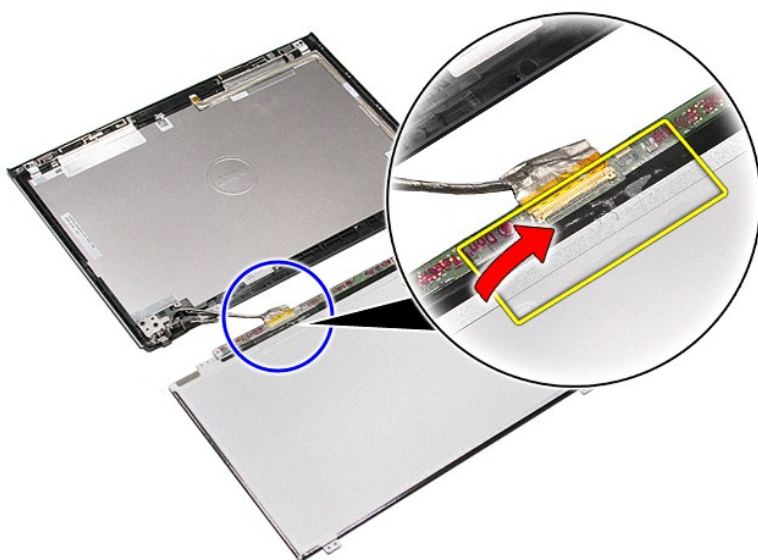
1. Postupujte podle pokynů v části [Před manipulací uvnitř počítače](#).
2. Vyměňte [baterii](#).
3. Vyměňte [spodní kryt](#).
4. Vyměňte [pevný disk](#).
5. Vyměňte [optickou jednotku](#).
6. Vyměňte [kارتu sítě WLAN \(Wireless Local Area Network\)](#).
7. Vyměňte [kارتu sítě WWAN \(Wireless Wide Area Network\)](#).
8. Odeberte [klávesnici](#).
9. Odeberte [opěrku rukou](#).
10. Vyměňte [soustavu displeje](#).
11. Vyměňte [rámeček displeje](#).
12. Demontujte šrouby upevňující panel displeje k sestavě displeje.



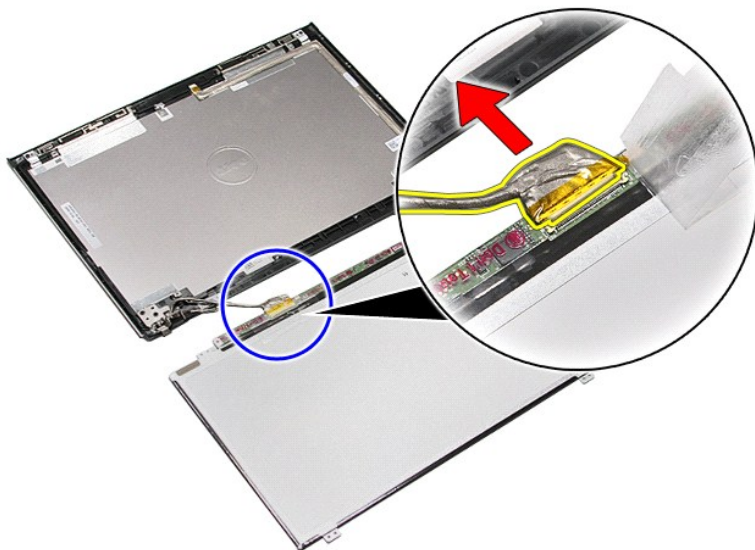
13. Opatrně zvedněte panel displeje ze sestavy displeje.



14. Vyměte pásku upevňující kabel displeje k sestavě displeje.



15. Odpojte kabel displeje od panelu displeje.



16. Vyměňte panel displeje ze sestavy displeje.

## Montáž panelu displeje

Pokud budete chtít namontovat panel displeje zpět, postupujte podle předchozích pokynů v opačném pořadí.

---

[Zpět na stránku obsahu](#)

[Zpět na stránku obsahu](#)

## Paměť

Servisní příručka Dell™ Vostro™ 3400

**⚠ UPOZORNĚNÍ:** Než začnete pracovat ve vnitřních částech počítače, přečtěte si bezpečnostní informace dodané s počítačem. Další informace o doporučených bezpečných postupech naleznete na domovské stránce Regulatory Compliance (Dodržování předpisů) na adrese [www.dell.com/regulatory\\_compliance](http://www.dell.com/regulatory_compliance).

### Demontáž paměťových modulů

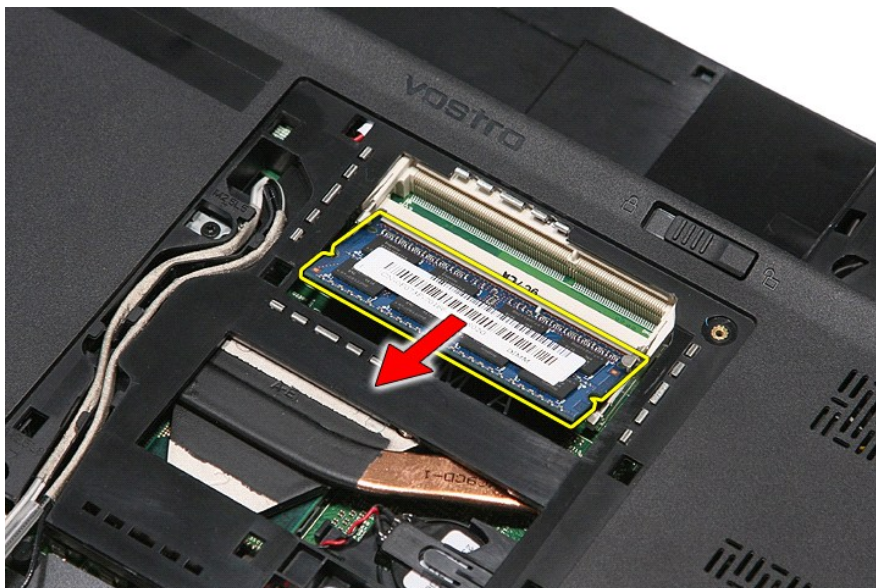


1. Postupujte podle pokynů v části [Před manipulací uvnitř počítače](#).
2. Vyměňte [baterii](#).
3. Odeberte [spodní kryt](#).
4. Vytlačení upevňovacích svorek paměti uvolníte paměťový modul.



5. Vyměňte paměťový modul z konektoru na základní desce.





## Montáž paměťových modulů

Chcete-li namontovat paměťové moduly zpět, postupujte podle předchozích pokynů v opačném pořadí.

---

[Zpět na stránku obsahu](#)

[Zpět na stránku obsahu](#)

## Paměťová karta

Servisní příručka Dell™ Vostro™ 3400

**⚠ UPOZORNĚNÍ:** Než začnete pracovat ve vnitřních částech počítače, přečtěte si bezpečnostní informace dodané s počítačem. Další informace o doporučených bezpečných postupech naleznete na domovské stránce Regulatory Compliance (Dodržování předpisů) na adrese [www.dell.com/regulatory\\_compliance](http://www.dell.com/regulatory_compliance).

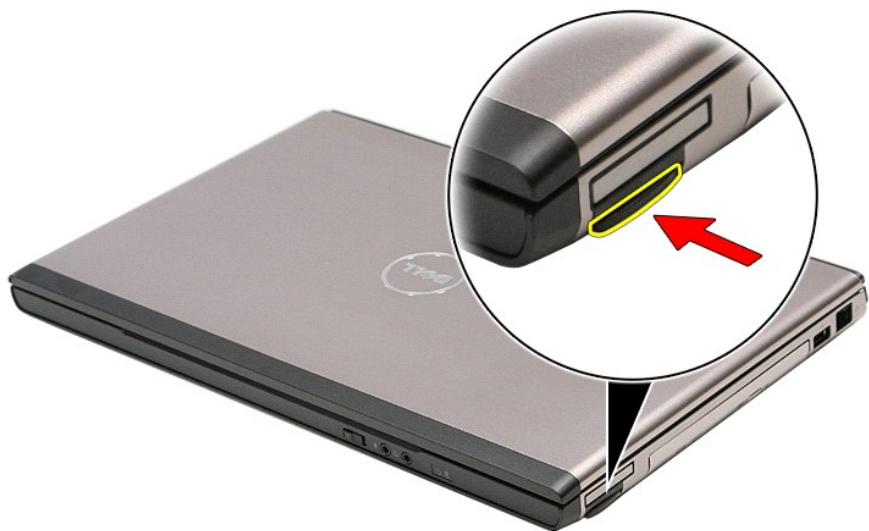
### Vyjmutí paměťové karty



1. Postupujte podle pokynů v části [Před manipulací uvnitř počítače](#).
2. Paměťovou kartu uvolněte zamáčknutím z počítače.



3. Vysuňte paměťovou kartu z počítače.



## Instalace paměťové karty

Chcete-li nainstalovat paměťovou kartu, postupujte podle předchozích pokynů v opačném pořadí.

---

[Zpět na stránku obsahu](#)

[Zpět na stránku obsahu](#)

## Optická jednotka

Servisní příručka Dell™ Vostro™ 3400

**⚠ UPOZORNĚNÍ:** Než začnete pracovat ve vnitřních částech počítače, přečtěte si bezpečnostní informace dodané s počítačem. Další informace o doporučených bezpečných postupech naleznete na domovské stránce Regulatory Compliance (Dodržování předpisů) na adrese [www.dell.com/regulatory\\_compliance](http://www.dell.com/regulatory_compliance).

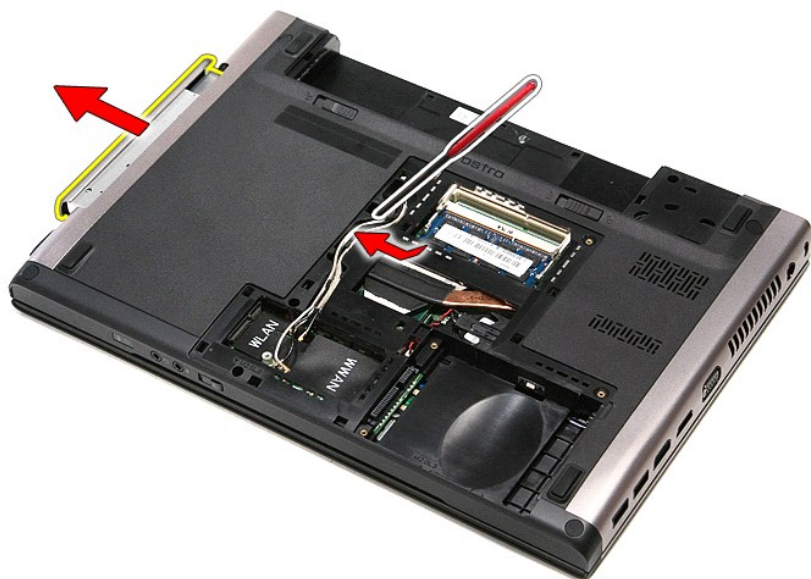
### Demontáž optické jednotky



1. Postupujte podle pokynů v části [Před manipulací uvnitř počítače](#).
2. Vyměňte [baterii](#).
3. Odeberte [spodní kryt](#).
4. Vyšroubujte šroubek, který připevňuje optickou jednotku k počítači.



5. Pomocí šroubováku opatrně zatlačením vyjměte optickou jednotku z počítače.



## Montáž optické jednotky

Chcete-li namontovat optickou jednotku zpět, postupujte podle předchozích pokynů v opačném pořadí.

---

[Zpět na stránku obsahu](#)

[Zpět na stránku obsahu](#)

## Opěrka rukou

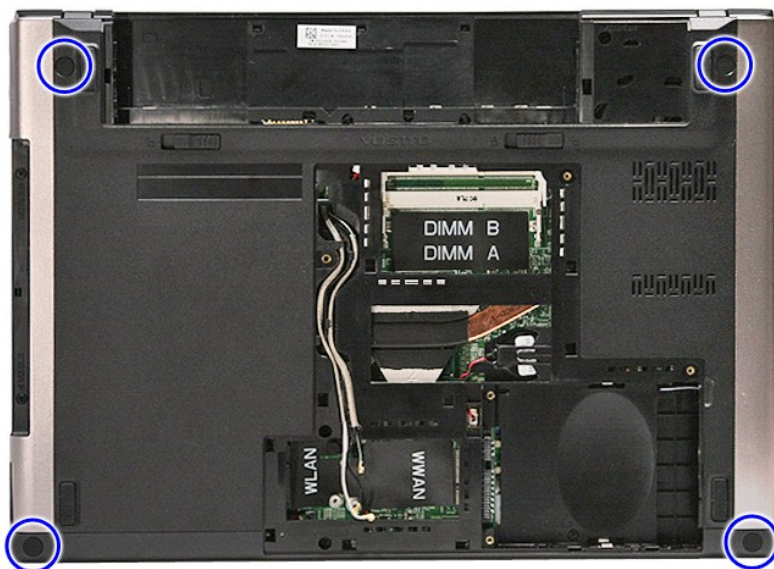
Servisní příručka Dell™ Vostro™ 3400

**⚠ UPOZORNĚNÍ:** Než začnete pracovat ve vnitřních částech počítače, přečtěte si bezpečnostní informace dodané s počítačem. Další informace o doporučených bezpečných postupech naleznete na domovské stránce Regulatory Compliance (Dodržování předpisů) na adrese [www.dell.com/regulatory\\_compliance](http://www.dell.com/regulatory_compliance).

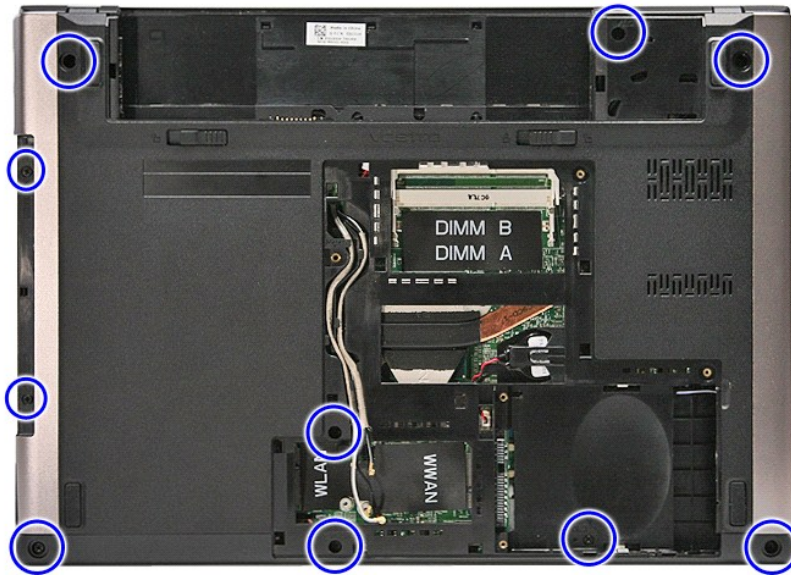
### Demontáž opěrky rukou



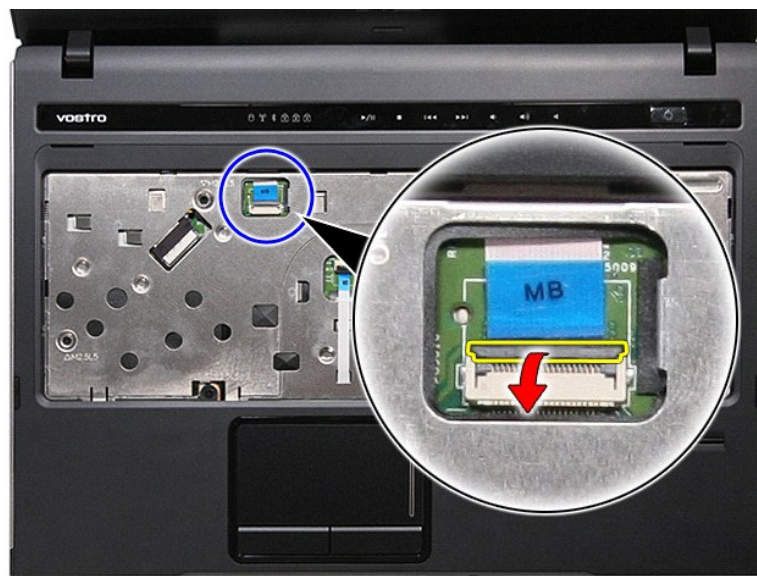
1. Postupujte podle pokynů v části [Před manipulací uvnitř počítače](#).
2. Vyměňte [baterii](#).
3. Odeberte [spodní kryt](#).
4. Vyměňte [pevný disk](#).
5. Vyměňte [optickou jednotku](#).
6. Demontujte gumové nožky na spodní straně počítače.



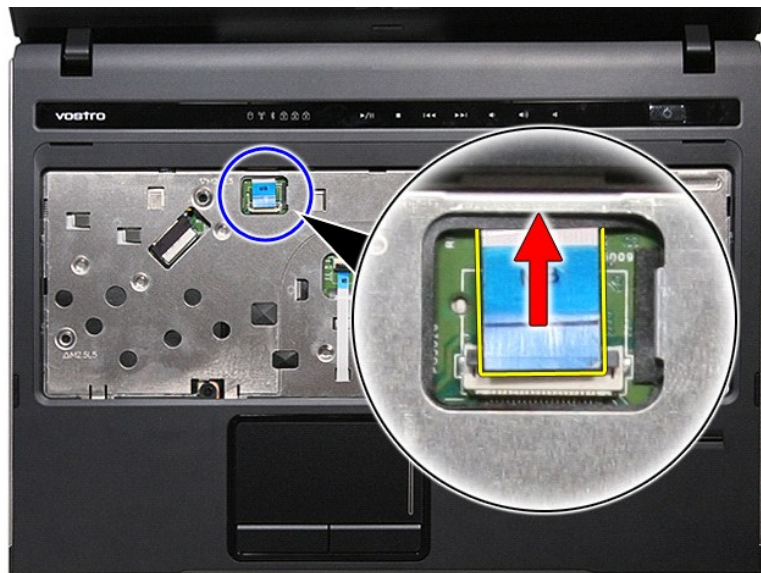
7. Demontujte šroubky upevňující opěrku rukou k dolní části počítače.



8. Překlopte počítač tak, aby směřoval pravou stranou nahoru.
9. Odeberte [klávesnici](#).
10. Otevřete svorku upevňující kabel tlačítka pro práci s médii k základní desce.



11. Odpojte kabel tlačítka pro práci s médii od konektoru na základní desce.



12. Otevřete svorku upevňující datový kabel dotykové podložky k základní desce.

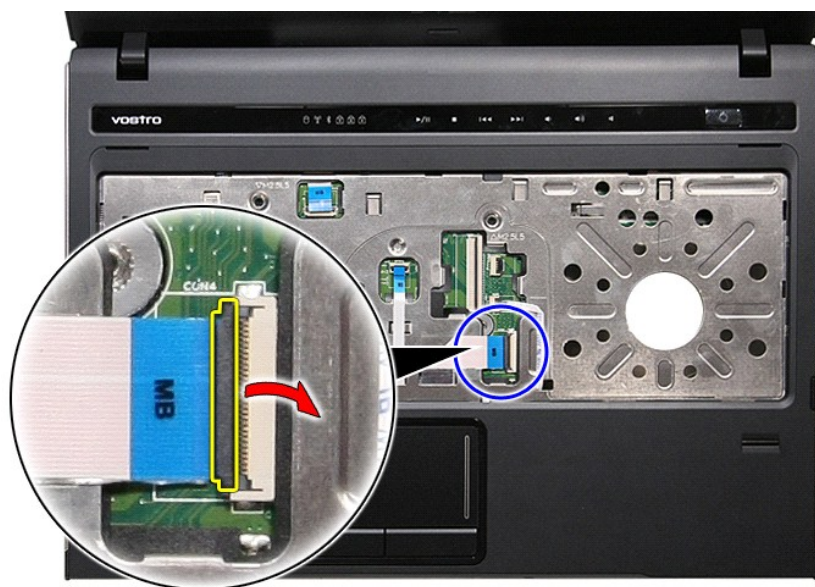


13. Odpojte datový kabel dotykové podložky z konektoru na základní desce.

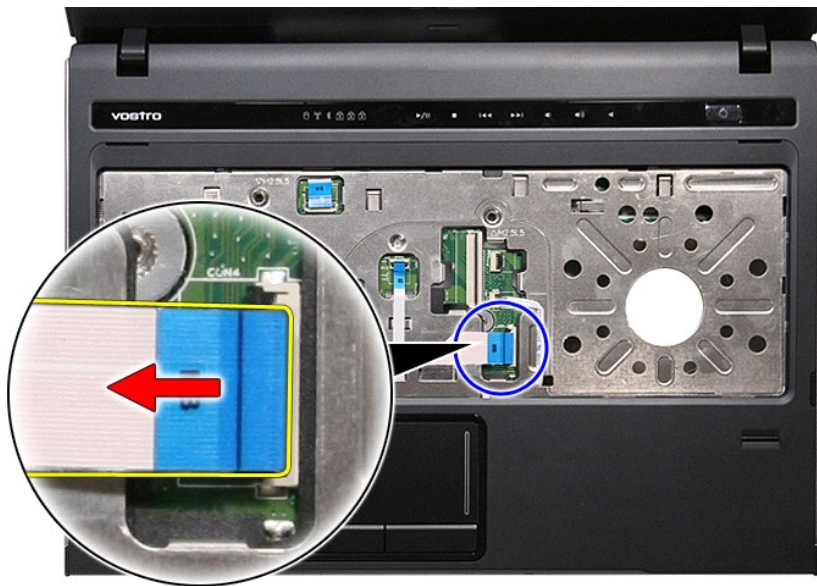




14. Otevřete svorku upevňující datový kabel zvukové karty k základní desce.



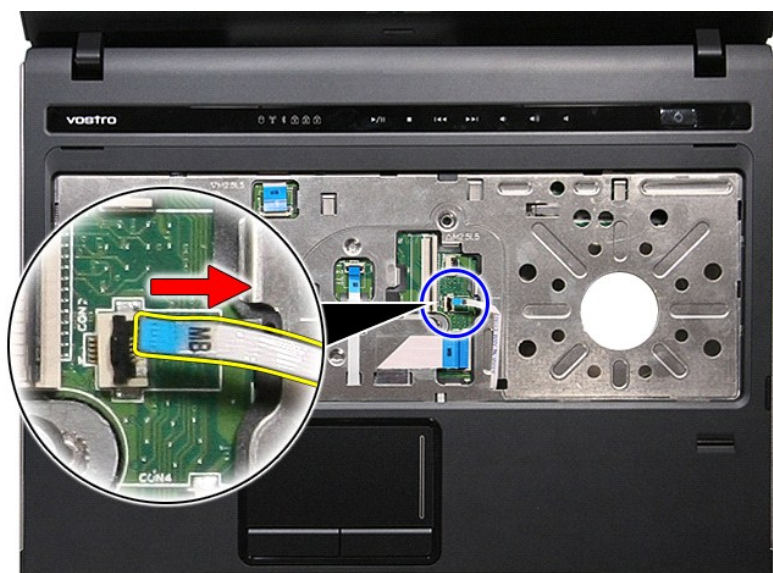
15. Odpojte kabel zvukové karty od konektoru na základní desce.



16. Otevřete svorku upevňující kabel čtečky otisků prstů k základní desce.



17. Odpojte kabel čtečky otisků prstů od konektoru na základní desce.



18. Demontujte šroubky upevňující opěrku rukou k čelní straně počítače.



19. Opatrným vytlačáním okrajů opěrky rukou uvolněte opěrku z počítače.



20. Zvedněte opěrku rukou nahoru a vyjměte ji z počítače.



## Montáž opěrky rukou

Chcete-li nainstalovat opěrku rukou, postupujte podle předchozích pokynů v opačném pořadí.

[Zpět na stránku obsahu](#)

[Zpět na stránku obsahu](#)

## Demontáž a montáž součástí

Servisní příručka Dell™ Vostro™ 3400

- [Baterie](#)
- [Karta ExpressCard](#)
- [Spodní kryt](#)
- [Pevný disk](#)
- [Bezdrátová síťová karta \(WLAN\)](#)
- [Klávesnice](#)
- [Zvuková karta](#)
- [Deska tlačítka napájení](#)
- [Sestava displeje](#)
- [Rámeček displeje](#)
- [Závěsy displeje](#)
- [Základní deska](#)
- [Chladič](#)
- [Deska IO](#)
- [Paměťová karta](#)
- [Karta SIM \(Subscriber Identity Module\)](#)
- [Paměť](#)
- [Optická jednotka](#)
- [Karta sítě WWAN \(Wireless Wide Area Network\)](#)
- [Opěrka rukou](#)
- [Karta Bluetooth](#)
- [Reproduktory](#)
- [Panel displeje](#)
- [Kamera](#)
- [Pouzdro karty ExpressCard](#)
- [Knoflíková baterie](#)
- [Procesor](#)

---

[Zpět na stránku obsahu](#)

[Zpět na stránku obsahu](#)

## Procesor

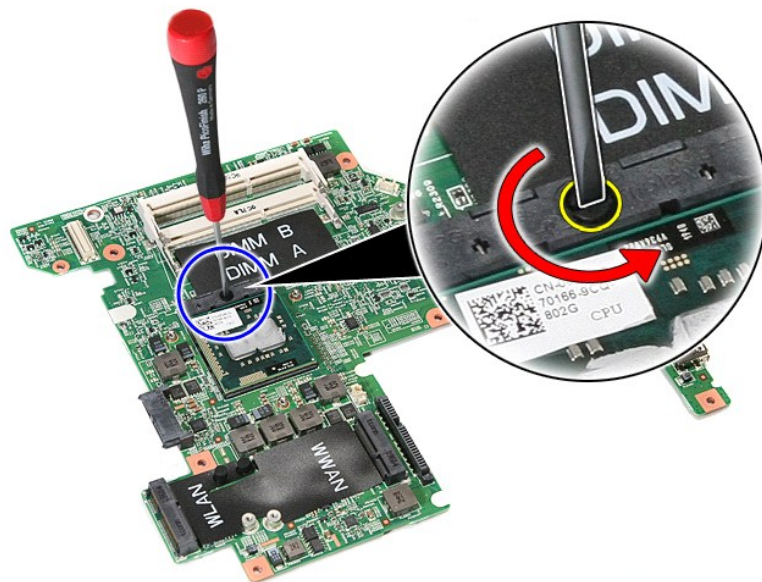
Servisní příručka Dell™ Vostro™ 3400

**⚠ UPOZORNĚNÍ:** Než začnete pracovat ve vnitřních částech počítače, přečtěte si bezpečnostní informace dodané s počítačem. Další informace o doporučených bezpečných postupech naleznete na domovské stránce Regulatory Compliance (Dodržování předpisů) na adrese [www.dell.com/regulatory\\_compliance](http://www.dell.com/regulatory_compliance).

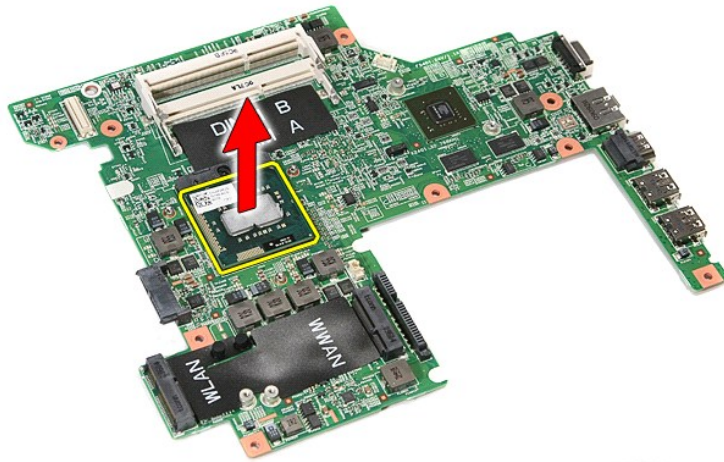
### Demontáž procesoru



1. Postupujte podle pokynů v části [Před manipulací uvnitř počítače](#).
2. Vyměňte [baterii](#).
3. Odeberte [spodní kryt](#).
4. Vyměňte [pevný disk](#).
5. Vyměňte [optickou jednotku](#).
6. Vyměňte [karty bezdrátové místní sítě \(WLAN\)](#).
7. Vyměňte [karty sítě WWAN \(Wireless Wide Area Network\)](#).
8. Odeberte [klávesnici](#).
9. Odeberte [opěrku rukou](#).
10. Vyměňte [soustavu displeje](#).
11. Vyměňte [pouzdro karty ExpressCard](#).
12. Vyměňte [základní desku](#).
13. Vyměňte [soustavu chladiče a ventilátoru](#).
14. Pomocí plochého šroubováku otáčejte šroubem excentru proti směru hodinových ručiček a uvolněte procesor z patice na základní desce.



15. Zvedněte procesor nahoru a vyměňte ho ze základní desky.



## Montáž procesoru

⚠ **UPOZORNĚNÍ:** Před montáží modulu procesoru zkontrolujte, zda je vačkový zámek v plně otevřené poloze. Modul procesoru, který není řádně usazen, může způsobit přerušované spojení nebo trvalé poškození mikroprocesoru a patice ZIF.

Chcete-li nainstalovat procesor zpět, postupujte podle předchozích pokynů v opačném pořadí.

---

[Zpět na stránku obsahu](#)

[Zpět na stránku obsahu](#)

## Deska tlačítka napájení

Servisní příručka Dell™ Vostro™ 3400

**⚠ UPOZORNĚNÍ:** Než začnete pracovat ve vnitřních částech počítače, přečtěte si bezpečnostní informace dodané s počítačem. Další informace o doporučených bezpečných postupech naleznete na domovské stránce Regulatory Compliance (Dodržování předpisů) na adrese [www.dell.com/regulatory\\_compliance](http://www.dell.com/regulatory_compliance).

### Demontáž desky tlačítka napájení



1. Postupujte podle pokynů v části [Před manipulací uvnitř počítače](#).
2. Vyměňte [baterii](#).
3. Odeberte [spodní kryt](#).
4. Vyměňte [pevný disk](#).
5. Vyměňte [optickou jednotku](#).
6. Odeberte [klávesnici](#).
7. Odeberte [opěrku rukou](#).
8. Vyměňte pásku upevňující kabel tlačítka napájení k desce tlačítka napájení.

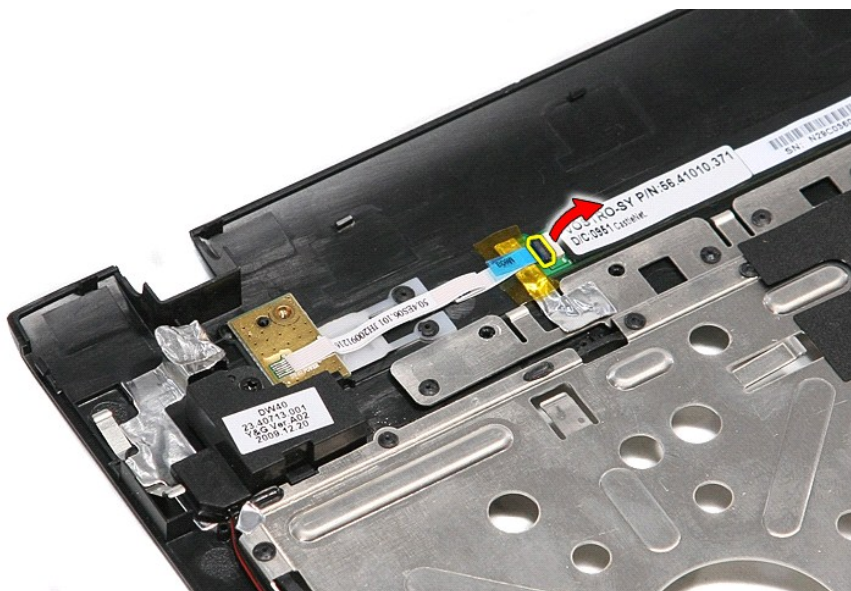


9. Demontujte šroub upevňující panel tlačítka napájení k opěrce rukou.





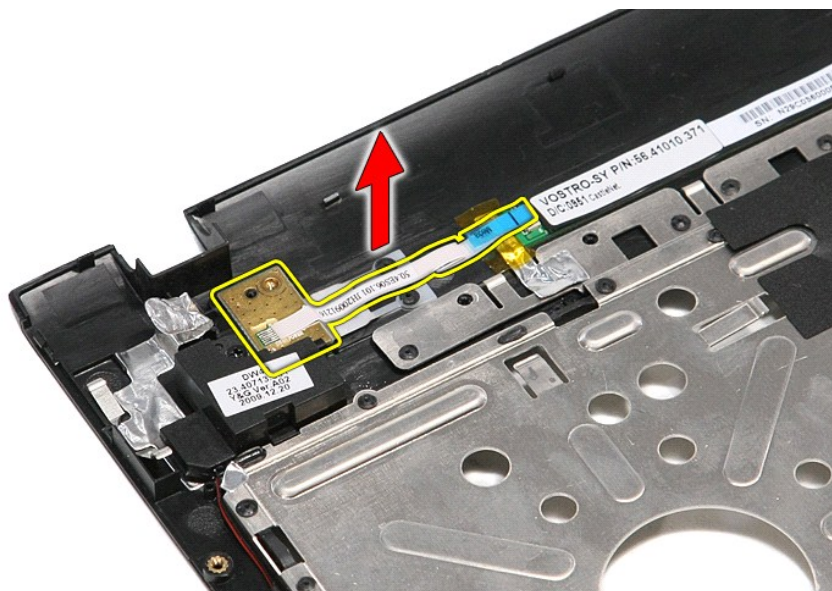
10. Otevřete svorku upevňující kabel tlačítka napájení k desce tlačítka napájení.



11. Odpojte kabel tlačítka napájení od desky tlačítka napájení.



12. Zvedněte desku tlačítka napájení nahoru a vyjměte ji z počítače.



## Montáž desky tlačítka napájení

Chcete-li namontovat desku tlačítka napájení zpět, postupujte podle předchozích pokynů v opačném pořadí.

[Zpět na stránku obsahu](#)

[Zpět na stránku obsahu](#)

## Karta Subscriber Identity Module (SIM)

Servisní příručka Dell™ Vostro™ 3400

**⚠ UPOZORNĚNÍ:** Než začnete pracovat ve vnitřních částech počítače, přečtěte si bezpečnostní informace dodané s počítačem. Další informace o doporučených bezpečných postupech naleznete na domovské stránce Regulatory Compliance (Dodržování předpisů) na adrese [www.dell.com/regulatory\\_compliance](http://www.dell.com/regulatory_compliance).

### Demontáž karty SIM



1. Postupujte podle pokynů v části [Před manipulací uvnitř počítače](#).
2. Vyměňte [baterii](#).
3. Kartu SIM uvolněte zamáčknutím z počítače.



4. Kartu SIM vysuňte z počítače.



## Instalace karty SIM

Chcete-li znovu nainstalovat kartu SIM, postupujte podle předchozí pokynů v opačném pořadí.

---

[Zpět na stránku obsahu](#)

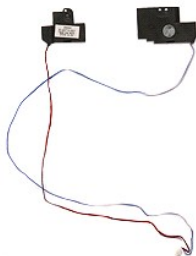
[Zpět na stránku obsahu](#)

## Reproduktory

Servisní příručka Dell™ Vostro™ 3400

**⚠ UPOZORNĚNÍ:** Než začnete pracovat ve vnitřních částech počítače, přečtěte si bezpečnostní informace dodané s počítačem. Další informace o doporučených bezpečných postupech naleznete na domovské stránce Regulatory Compliance (Dodržování předpisů) na adrese [www.dell.com/regulatory\\_compliance](http://www.dell.com/regulatory_compliance).

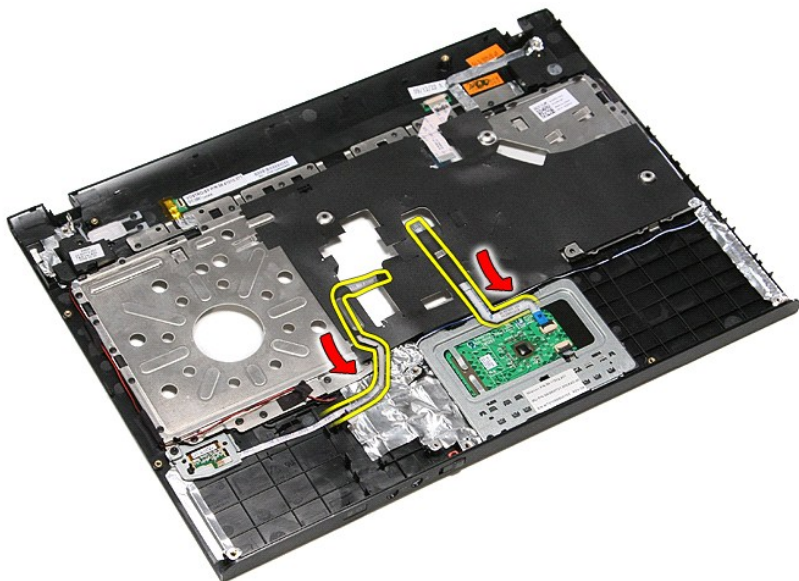
### Vyjmutí reproduktorů



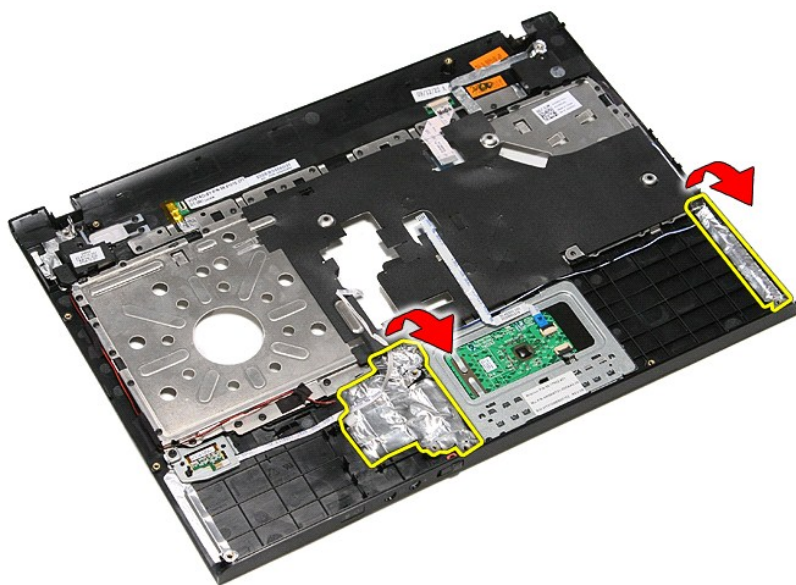
1. Postupujte podle pokynů v části [Před manipulací uvnitř počítače](#).
2. Vyjměte [baterii](#).
3. Odeberte [spodní kryt](#).
4. Vyjměte [pevný disk](#).
5. Vyjměte [optickou jednotku](#).
6. Odeberte [klávesnici](#).
7. Odeberte [opěrku rukou](#).
8. Demontujte šrouby upevňující reproduktory k opěrce rukou.



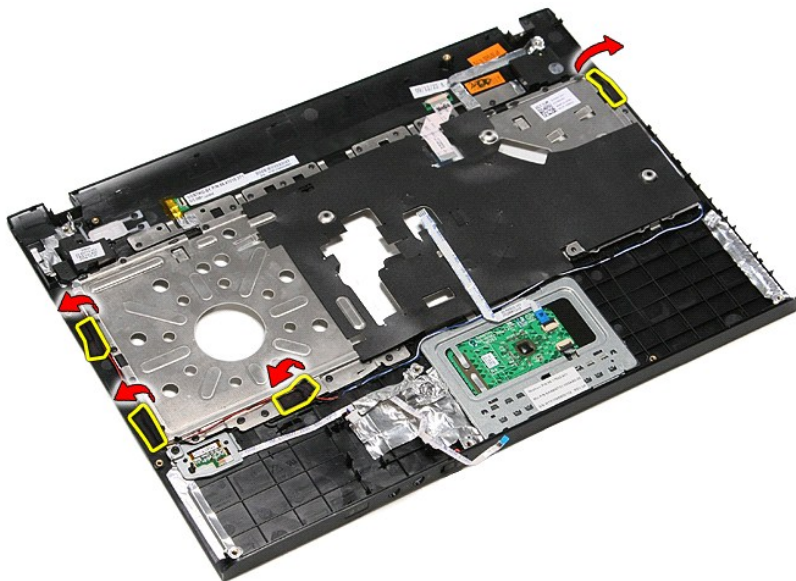
9. Vyjměte datové kabely dotykové klávesnice a čtečky otisků prstů z vodička na opěrce rukou.



10. Odstraňte stříbrné pásky, kterými jsou připevněny kabely reproduktorů k opěrce rukou.



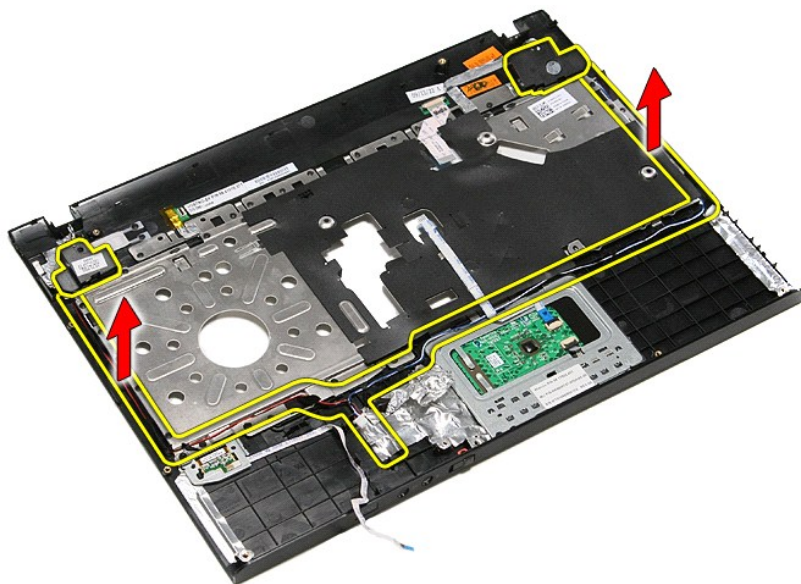
11. Odstraňte černou pásku, kterou jsou připevněny kabely reproduktorů k vodičkům na opěrce rukou.



12. Nadzdvihněte reproduktory a uvolněte je z opěrky rukou.



13. Opatrně uvolněte kabely reproduktorů z vodiček na opěrcích rukou a reproduktory zvedněte nahoru a odeberte je z opěrky.



## Vrácení reproduktorů

Chcete-li nainstalovat reproduktory zpět, postupujte podle předchozích pokynů v opačném pořadí.

---

[Zpět na stránku obsahu](#)




[Zpět na stránku obsahu](#)

## Technické údaje

Servisní příručka Dell™ Vostro™ 3400

- [Komunikace](#)
- [Procesor](#)
- [Karta ExpressCard](#)
- [Klávesnice](#)
- [Informace o systému](#)
- [Baterie](#)
- [Zvuk](#)
- [Dotyková podložka](#)
- [Adaptér střídavého proudu](#)
- [Porty a konektory](#)
- [Jednotky](#)
- [Fyzické rozměry](#)
- [Video](#)
- [Životní prostředí](#)
- [Displej](#)
- [Paměť](#)

 **POZNÁMKA:** Nabízené možnosti se mohou lišit podle oblastí. Další informace týkající se konfigurace počítače získáte kliknutím na tlačítko **Start** → **Návoděda a podpora** a volbou možnosti zobrazení informací o počítači.

Informace o systému	
Čipová sada	Intel® HM57
Šířka sběrnice DRAM	64 bitů
Flash EPROM	4 MB
Sběrnice PCI-E	Karta PCI Express x16

Procesor	
Typy	Řada Intel Core™ i3 Řada Intel Core i5 Řada Intel Core i7
Mezipaměť L1	32 kB na jádro
Mezipaměť L2	256 kB na jádro
Mezipaměť L3	Max. 4 MB

Paměť	
Typ	DDR3 SDRAM
Rychlost	1066 MHz nebo 1333 MHz  <b>POZNÁMKA:</b> Procesory Intel Core i3/i5/i7 se dvěma jádry dodávané s počítači podporují paměťové moduly 1066 MHz i 1333 MHz. Procesory se dvěma jádry však budou pracovat pouze s paměťovým modulem 1066 MHz.
Konektory	Dva sloty SODIMM
Kapacity modulů	1 GB, 2 GB nebo 4 GB
Minimální velikost paměti	1 GB
Maximální velikost paměti	8 GB
<b>POZNÁMKA:</b> Paměti s kapacitou větší než 4 GB mohou být rozpoznány pouze 64bitovými operačními systémy.	

Video	
Typ	Podpora integrované i samostatné grafické karty
Řadič	
Integrovaná	Grafický akcelerátor médií Intel HD
Samostatná	NVIDIA GeForce 310M
Výstup	15kolíkový konektor VGA

Zvuk	
Typ	Dvoukanálový zvukový kodek s vysokým rozlišením (HDA)
Řadič	IDT 92HD81
Rozhraní	
Interní	Zvuk s vysokým rozlišením
Externí	Konektor mikrofonu, konektor stereofonních sluchátek nebo externích reproduktorů
Reproduktory	Dva
Interní zesilovač reproduktorů	Kanál 2 W

Ovládání hlasitosti	Tlačítka pro práci s médii, programové nabídky
---------------------	--

Komunikace	
Modem	Podporuje pouze externí USB modem (volitelný doplněk)
Síťový adaptér	Realtek RTL8111TL
Bezdrátové připojení	Síť WLAN (Wireless Local Area Network) Síť WWAN (Wireless Wide Area Network) Síť WIMAX (Worldwide Interoperability for Microwave Access) Bluetooth®

Karta ExpressCard	
<b>POZNÁMKA:</b> Slot pro karty ExpressCard NEPODPORUJE karty PC Card.	
Konektor ExpressCard	Slot pro paměť ExpressCard
Podporované karty	Karta ExpressCard 34 mm

Porty a konektory	
Zvuk	Konektor mikrofonu, konektor stereo pro sluchátka a reproduktory
Video	15kolíkový konektor VGA 19kolíkový konektor HDMI
Síťový adaptér	Konektor RJ-45
USB	Tři konektory USB 2.0 Jeden konektor eSATA/USB 2.0
Čtečka paměťových karet	Čtečka paměťových karet 8 v 1
Karta Mini-Card	Podpora karty PCI-E Half-Mini Card pro síť WLAN Podpora karty PCI-E Full-Mini Card pro síť WWAN Podpora karty PCI-E 6250 Half-Mini Card pro síť WiMax

Jednotky	
Pevný disk	2 pevné disky SATA 2 pevné disky SATA Mobile
Optická jednotka	DVD+/-RW Blu-ray

Displej	
Typ a velikost	14,0 palců, technologie anti glare (AG) zabraňující odlesku, technologie HD ve verzi low cost (nízké náklady), technologie WLED
Aktivní oblast (X/Y)	309,40 mm x 173,95 mm
Rozměry:	
Výška	204,60 mm (8,06 palce)
Šířka	322,30 mm (12,69 palce)
Úhlopříčka	355,60 mm (14,00 palce)
Maximální rozlišení	1366 x 768 při 262 tisících barev
Maximální jas	200 nitů
Pozorovací úhel	0 ° (zavřený) až 135 °
Obnovovací frekvence	60 Hz
Zobrazovací úhly:	
Horizontální	40/40
Vertikální	10/30
Rozteč pixelů	0,2265 mm

Klávesnice	
Počet kláves	USA: 86 kláves Velká Británie: 87 kláves Brazílie: 87 kláves Japonsko: 90 kláves
Rozvržení	QWERTY/AZERTY/Kanji

Dotyková podložka	
Aktivní oblast	
Osa X	81,0 mm
Osa Y	42,0 mm

<b>Baterie</b>	
Typ	4 článková baterie smart Li-Ion (2,6 Ahr) 6 článková baterie smart Li-Ion (2,6 Ahr) 9 článková baterie smart Li-Ion (2,8 Ahr)
Doba nabíjení při vypnutém počítači	Přibližně 4 hodiny (při úplně vybité baterii)
Doba provozu	Doba provozu baterie závisí na provozních podmínkách a při podmínkách mimořádně náročných na napájení může být výrazně zkrácena.
Životnost	Přibližně 300 cyklů nabití/vybití
Hloubka	
4 články, 6 článků a 9 článků	57,80 mm (2,27 palce)
Výška	
4 články a 6 článků	20,80 mm (0,81 palce)
9 článků	40,15 mm (1,58 palce)
Šířka	
4 články, 6 článků a 9 článků	255,60 mm (10,06 palce)
Hmotnost	
4 články	250 g (0,55 libry)
6 článků	340 g (0,75 libry)
9 článků	504,5 g (1,11 libry)
Napětí	
4 články	14,80 V stejnosm.
6 článků a 9 článků	11,10 V stejnosm.
Teplotní rozsah	
Provozní	0 °C až 35 °C (32 °F až 95 °F)
Skladování	-40 °C až 65 °C (-40 °F až 149 °F)
Knoflíková baterie	3 V lithiová knoflíková baterie CR2032

<b>Adaptér střídavého proudu</b>	
Vstupní napětí	100 V stř. až 240 V stř.
Vstupní proud (maximální)	2,5 A
Vstupní frekvence	50 Hz až 60 Hz
Výstupní výkon	65 W nebo 90 W
Výstupní proud	
65 W	4,34 A (maximum při impulzu 4 s) 3,34 A (stálý)
90 W	5,62 A (maximum při impulzu 4 s) 4,62 A (stálý)
Hloubka	
65 W	57,80 mm (2,27 palce)
90 W	70,00 mm (2,75 palce)
Výška	
65 W	28,30 mm (1,11 palce)
90 W	22,60 mm (0,88 palce)
Šířka	
65 W	137,20 mm (5,40 palce)
90 W	147,00 mm (5,78 palce)
Teplotní rozsah	
Provozní	0 °C až 35 °C (32 °F až 95 °F)
Skladování	-40 °C až 65 °C (-40 °F až 149 °F)

<b>Fyzické rozměry</b>	
Hloubka	242,2 mm (9,53 palce)
Výška	21,90 mm–29,50 mm (0,86 palce–1,16 palce) S baterií 4 články/6 článků a bez baterie
Šířka	339,00 mm (13,34 palce)
Hmotnost	2,05 kg (4,51 lb) S baterií 4 články a jednotkami médií

<b>Životní prostředí</b>	
Teplotní rozsah:	

Provozní	0 °C až 35 °C (32 °F až 95 °F)
Neprovozní	-40 °C až 65 °C (-40 °F až 149 °F)
Relativní vlhkost (maximální):	
Provozní	10 až 90 % (bez kondenzace)
Neprovozní	20 až 95 % (bez kondenzace)
Maximální vibrace:	
Provozní	0,66 Grms (2 Hz až 600 Hz)
Neprovozní	1,30 Grms (2 Hz až 600 Hz)
<b>POZNÁMKA:</b> Vibrace se měří za použití náhodného spektra vibrací, které simuluje prostředí uživatele.	
Maximální ráz	
Provozní	110 G (2 ms)
Neprovozní	160 G (2 ms)
<b>POZNÁMKA:</b> Maximální ráz (měřeno s pevným diskem v poloze se zaparkovanou hlavou při polosinusovém impulzu 2 ms).	

---

[Zpět na stránku obsahu](#)

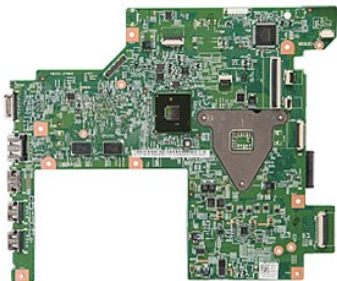
[Zpět na stránku obsahu](#)

## Základní deska

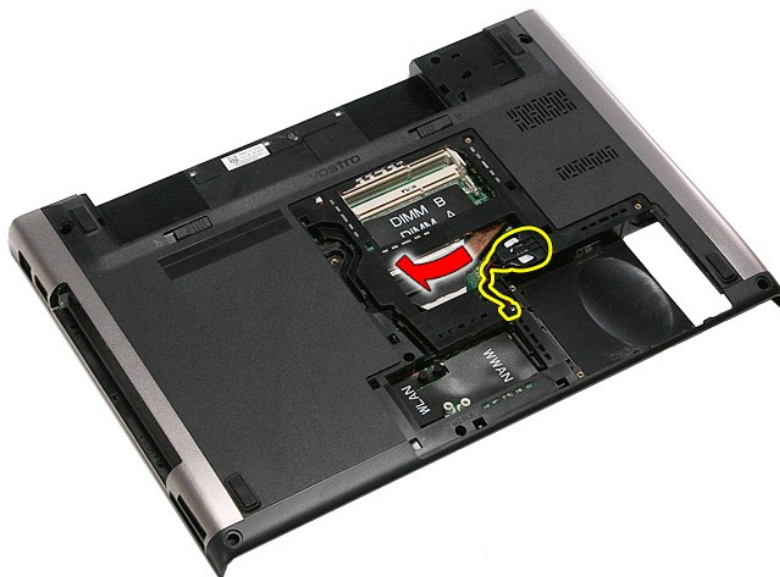
Servisní příručka Dell™ Vostro™ 3400

**⚠ UPOZORNĚNÍ:** Než začnete pracovat ve vnitřních částech počítače, přečtěte si bezpečnostní informace dodané s počítačem. Další informace o doporučených bezpečných postupech naleznete na domovské stránce Regulatory Compliance (Dodržování předpisů) na adrese [www.dell.com/regulatory\\_compliance](http://www.dell.com/regulatory_compliance).

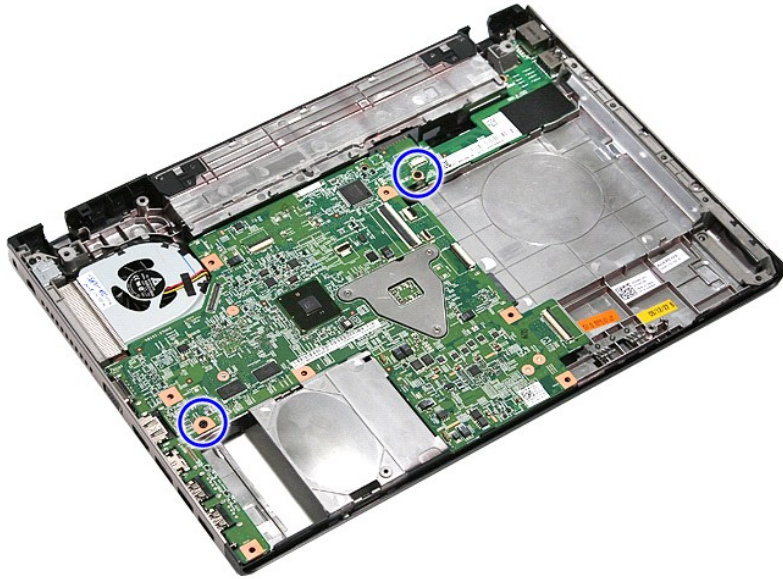
### Demontáž základní desky



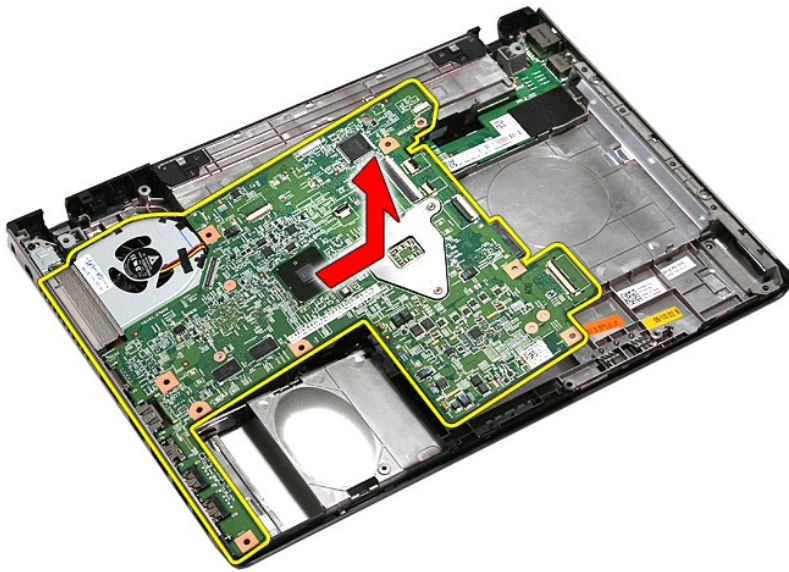
1. Postupujte podle pokynů v části [Před manipulací uvnitř počítače](#).
2. Vyměňte [baterii](#).
3. Odeberte [spodní kryt](#).
4. Vyměňte [pevný disk](#).
5. Vyměňte [optickou jednotku](#).
6. Vyměňte [karty bezdrátové místní sítě \(WLAN\)](#).
7. Vyměňte [karty sítě WWAN \(Wireless Wide Area Network\)](#).
8. Vyměňte [paměť](#).
9. Odeberte [klávesnici](#).
10. Odeberte [opěrku rukou](#).
11. Vyměňte [systémovou desku](#).
12. Vyměňte [pouzdro karty ExpressCard](#).
13. Vysuňte knoflíkovou baterii ze zásuvky v počítači.



14. Vyšroubujte šroubky, které připevňují systémovou desku k počítači.



15. Opatrně zvedněte základní desku nahoru a vyjměte ji z počítače.



## Montáž základní desky

Chcete-li namontovat základní desku zpět, postupujte podle předchozích pokynů v opačném pořadí.

---

[Zpět na stránku obsahu](#)

[Zpět na stránku obsahu](#)

## Bezdrátová síťová karta (WLAN)

Servisní příručka Dell™ Vostro™ 3400

**UPOZORNĚNÍ:** Než začnete pracovat ve vnitřních částech počítače, přečtěte si bezpečnostní informace dodané s počítačem. Další informace o doporučených bezpečných postupech naleznete na domovské stránce Regulatory Compliance (Dodržování předpisů) na adrese [www.dell.com/regulatory\\_compliance](http://www.dell.com/regulatory_compliance).

### Demontáž karty WLAN



1. Postupujte podle pokynů v části [Před manipulací uvnitř počítače](#).
2. Vyměňte [baterii](#).
3. Odeberte [spodní kryt](#).
4. Odpojte anténní kabely od karty WLAN.



5. Demontujte šroub upevňující kartu WLAN k základní desce.



6. Opatrně vytáhněte kartu WLAN z konektoru na základní desce a vyjměte ji počítače.



## Montáž karty WLAN

Chcete-li nainstalovat kartu WLAN zpět, postupujte podle předchozích kroků v opačném pořadí.

[Zpět na stránku obsahu](#)



# Práce s počítačem

## Servisní příručka Dell™ Vostro™ 3400

- [Než začnete pracovat uvnitř počítače](#)
- [Doporučené nástroje](#)
- [Vypnutí počítače](#)
- [Po ukončení práce uvnitř počítače](#)

## Než začnete pracovat uvnitř počítače

Dodržováním následujících bezpečnostních zásad předejdete poškození počítače a případnému úrazu. Není-li uvedeno jinak, u každého postupu se v tomto dokumentu předpokládá, že platí tyto podmínky:

- 1 Provedli jste kroky podle pokynů v části [Práce s počítačem](#).
- 1 Prostudovali jste si bezpečnostní informace dodané s počítačem.
- 1 Součást lze vyměnit – nebo v případě jejího samostatného zakoupení namontovat – s opačným pořadím kroků postupu, který jste použili při jejím odebrání.

**VAROVÁNÍ:** Než začnete pracovat ve vnitřních částech počítače, přečtěte si bezpečnostní informace dodané s počítačem. Další informace o doporučených bezpečných postupech naleznete na domovské stránce Regulatory Compliance (Dodržování předpisů) na adrese [www.dell.com/regulatory\\_compliance](http://www.dell.com/regulatory_compliance).

**UPOZORNĚNÍ:** Velkou část oprav může provádět pouze certifikovaný servisní technik. Sami byste měli řešit pouze jednoduché potíže a provádět jednoduché opravy, ke kterým vás opravňuje dokumentace k produktu nebo podle pokynů týmu zákaznického servisu online nebo po telefonu. Na škody způsobené neoprávněným servisním zásahem se nevztahuje záruka. Přečtěte si bezpečnostní pokyny dodané s produktem a postupujte podle nich.

**UPOZORNĚNÍ:** Aby nedošlo k elektrostatickému výboji, použijte uzemňovací náramek nebo se pravidelně dotkněte nenatřené kovové povrchu (například konektoru na zadní straně počítače).

**UPOZORNĚNÍ:** Zacházejte se součástmi a kartami opatrně. Nedotýkejte se součástí ani kontaktů na kartě. Držte kartu za hrany nebo za kovový montážní držák. Součástí, jako je procesor, držte za hrany, nikoli za kolíky.

**UPOZORNĚNÍ:** Při odpojování kabelu táhněte za konektor nebo za ouško, nikoli za samotný kabel. Některé kabely jsou vybaveny konektory s pojistkami. Pokud odpojujete tento typ kabelu, před odpojením kabelu tyto pojistky stiskněte. Konektory musí být při rozpojování zarovnané, aby nedošlo k ohnutí jejich kolíků. Také před připojením kabelu zkontrolujte, že jsou oba konektory správně orientovány a zarovnané.

**POZNÁMKA:** Barva vašeho počítače a některých součástí může být jiná, než je uvedeno v tomto dokumentu.

Než začnete pracovat uvnitř počítače, proveďte následující kroky – zabráníte tak případnému poškození:

1. Zkontrolujte, že je pracovní povrch rovný a čistý, aby nedošlo k poškrábání krytu počítače.
2. Vypněte počítač (viz část [Vypnutí počítače](#)).
3. Pokud je počítač připojen k dokovací stanici, například do volitelné multimediální základny nebo k externí baterii, odpojte ho.

**UPOZORNĚNÍ:** Při odpojování síťového kabelu nejprve odpojte kabel od počítače a potom ze síťového zařízení.

4. Odpojte od počítače všechny síťové kabely.
5. Odpojte počítač a všechna připojená zařízení z elektrických zásuvek.
6. Zavřete displej a položte počítač spodní stranou nahoru na rovný pracovní povrch.

**UPOZORNĚNÍ:** Před servisním zásahem uvnitř počítače je třeba vyjmout hlavní baterii, aby nedošlo k poškození základní desky.

7. Vyjměte hlavní baterii (viz [Baterie](#)).
8. Otočte počítač horní stranou nahoru.
9. Otevřete displej.
10. Stisknutím tlačítka napájení uzemněte základní desku.

**UPOZORNĚNÍ:** Zabraňte nebezpečí úrazu elektrickým proudem – před otevřením displeje vždy odpojte počítač z elektrické zásuvky.

**UPOZORNĚNÍ:** Než se dotknete některé součásti uvnitř počítače, odvedte elektrostatický náboj ze svého těla tím, že se dotknete nenatřené kovové povrchu, například na zadní stěně počítače. Během práce se opakovaně dotkněte nenatřené kovové povrchu, abyste odvedli elektrostatický náboj, který by mohl poškodit vnitřní součásti.

11. Vyjměte veškeré nainstalované karty ExpressCard nebo čipové karty z příslušných slotů.
12. Vyjměte pevný disk (viz [Pevný disk](#)).

## Doporučené nástroje

K postupům uvedeným v tomto dokumentu může být nutné použít následující nástroje:

- 1 Malý plochý šroubovák
- 1 Šroubovák Phillips č. 0
- 1 Šroubovák Phillips č. 1
- 1 Malá plastová jehla
- 1 Disk CD s programem pro aktualizaci systému BIOS

## Vypnutí počítače

**UPOZORNĚNÍ:** Před vypnutím počítače uložte a zavřete všechny otevřené soubory a ukončete všechny spuštěné programy, aby nedošlo ke ztrátě dat.

1. Ukončete operační systém:

1 **Systém Windows Vista®:**

Klikněte na tlačítko **Start** , poté klikněte na šipku v pravém dolním rohu nabídky **Start**, jak je znázorněno níže a na příkaz **Vypnout**.



1 **Systém Windows® XP:**

Klikněte na tlačítko **Start** → **Vypnout počítač** → **Vypnout**.

Po dokončení procesu vypnutí operačního systému se počítač vypne.

2. Zkontrolujte, zda jsou počítač a všechna připojená zařízení vypnuta. Pokud se počítač a všechna připojená zařízení nevypnou automaticky po vypnutí operačního systému, stiskněte a podržte tlačítko napájení po dobu asi 6 sekund, dokud se nevypnou.

---

## Po ukončení práce uvnitř počítače

Po dokončení montáže se před zapnutím počítače ujistěte, že jsou připojena všechna externí zařízení, karty, kabely atd.

**△ UPOZORNĚNÍ:** Používejte pouze baterii určenou speciálně pro tento počítač Dell. Předejdete tak poškození počítače. Nepoužívejte baterie určené pro jiné počítače Dell.

1. Připojte veškerá externí zařízení, například replikátor portů, externí baterii nebo multimediální základnu, a namontujte všechny karty, například kartu ExpressCard.

**△ UPOZORNĚNÍ:** Chcete-li připojit síťový kabel, nejprve připojte kabel do síťového zařízení a pak do počítače.

2. Připojte k počítači všechny telefonní nebo síťové kabely.
3. Vložte [baterii](#).
4. Připojte počítač a všechna připojená zařízení do elektrických zásuvek.
5. Počítač zapněte.

---

[Zpět na stránku obsahu](#)

[Zpět na stránku obsahu](#)

## Karta síť WWAN (Wireless Wide Area Network)

Servisní příručka Dell™ Vostro™ 3400

**⚠ UPOZORNĚNÍ:** Než začnete pracovat ve vnitřních částech počítače, přečtěte si bezpečnostní informace dodané s počítačem. Další informace o doporučených bezpečných postupech naleznete na domovské stránce Regulatory Compliance (Dodržování předpisů) na adrese [www.dell.com/regulatory\\_compliance](http://www.dell.com/regulatory_compliance).

### Demontáž karty WWAN



1. Postupujte podle pokynů v části [Před manipulací uvnitř počítače](#).
2. Vyměňte [baterii](#).
3. Odeberte [spodní kryt](#).
4. Odpojte anténní kabely od karty WWAN.



5. Demontujte šroubek upevňující kartu WWAN k základní desce.



6. Vytáhněte kartu sítě WWAN z konektoru na základní desce a vyjměte ji z počítače.



## Instalace karty WWAN

Chcete-li nainstalovat kartu WWAN zpět, postupujte podle předchozích pokynů v opačném pořadí.

[Zpět na stránku obsahu](#)